

QL623.56
V99
1852

ICHTHYOGRAPHIA CHINAE BOREALIS,

SCRIPTA

A

DOCTORE MEDICINAE STEPHANO BASILEWSKY,

PEKINENSIS MISSIONIS MEMBRO;

ADDITIS IMAGINIBUS, IN TABULIS LITHOCHROMICE IMPRESSIS IX, A CHINENSI PICTORUM AD
NATURAM PICTIS.

1852

California Academy of Sciences

RECEIVED BY PURCHASE

April 25, 1950

DB-200





ICHTHYOGRAPHIA CHINAE BOREALIS,

SCRIPTA

A

DOCTORE MEDICINAE STEPHANO BASILEWSKY,

PEKINENSIS MISSIONIS MEMBRO;

ADDITIS IMAGINIBUS, IN TABULIS LITHOCHROMICE IMPRESSIS IX, A CHINENSI PICTORE AD
NATURAM PICTIS.

PEKIN.

1852 ann.

Ianuario mense.

Nouveaux Mémoires T. X.

LIBRARY
OF
THE
CALIFORNIA
ACADEMY OF SCIENCES

CALIFORNIA
LIBRARY
ACADEMY OF SCIENCES

ICHTHY
QL 623.56
.V99
1852

PISCES

ACANTHOPTERIGII

a) THORACICI.

P E R C A Linn.

Caput nudum, compressum. — Rictus amplus maxilla inferiore longiore, lingua laevi, apice fibrosa, libera. — Utraque maxilla dentibus acutis, parvulis numerosis marginata, aequae vomer, palatique latera similibus dentibus armata. — Operculum branchiale magnum, triangulare vix perspicuis squamis hic inde tectum, angulo posteriore spinose terminatum, praeoperculi margine posteriore serrato inferiore 4-spinoso. Apertura branchialis ampla. Membrana branchiostega 7-radiata. — Arcus branchiales denticulati. — Ossa pharyngea globosa dentibus arcuatis sed parvulis obsita. — Corpus compressum, latum squamis minutis, asperis, tegumentis crassis vestitum. — Linea lateralis cum dorso arcuata, antrorsum dorsi propior ad medium descendens, dein recta et medio terminata. Cauda depressa. — Pinna dorsalis longa, excisa acanthopterigia parte longiore 12-radiata, aculeis terminalibus abbreviatis, mediis elongatis eorumque apicibus liberis mutica vero brevi, anali respondente, primo radio aculeato, longo. Pinnae pectorales ovales, latae; abdominales sexradiatae primo radio aculeato; analis oblonga tribus aculeis; caudalis integra ovalis. — Vesica aërea bilobata, valde evoluta, lobo, anteriore longiore et ampliore.

1. *Perca Chua-tsi.* (Tab. I. fig. 1). Caput declive, fuscum lividescens nucha elevata, carinata, rostro acuminato, oculis marginalibus. Truncus supra fusco griseum viridescens nigro-maculatum, subtus albido-griseum viridescens, maculis fuscis punctatum. Pinnae thoracicae viridescens, reliquae fuscae paulo viridescens, nigromaculatae.

Habitat in aquis prope Тянь-цзинь versus sinum Tschiliensem fluentibus et stagnantibus. Ad piscarias pekinenses mensibus Septembri et Octobri apportatur; hieme congelata abundat. — Chinensibus appellatur *хуа-и*, *цзи юй*, in eorum libriꝫ: *цзи-юй*, *цзюэ-юй*, *ши-гуй-юй*, *шуй-тунь-юй*.

Secundum opus *Бэнъ-цао-анъ-му* perca haec valde vorax et timida, in omnibus Chinae aquis habitat, profunde, rarius superficialiter natat, hieme in locis lutosus, aestivo tempore sub lapidibus occultatur. In Medicina qua remedium calefaciens, anthelminthicum, emenagogum atque digestivum et antiphthisicum consideratur.

Longit. 1 pes.

Latit. $3\frac{1}{3}$ poll.

Non rara longior.

2. *Perca Chuan-tsi.* (Tab. II. fig. 1). Caput crassum, flavido-viride, genis tumidis, nucha teretiuscula, fronte planiuscula, terete, rostro obtuso, oculis magnis, approximatis, anterioribus. Membrana branchiostega tota extus eminens. — Cor s crassum flavo viride, maculis fusco griseis pictum, abdomine tumescente, gula prominente. Pinnae pectorales et analis viridi-flavicantes; caudalis fusco-flava, nigromaculata, postice serrata; dorsalis viridi-flavescens radiis rubro lineatis membrana nigro-et rubro-maculata, conjunctis.

Habitat in aquis prope Тянь-цзинь. Rarior.

Longit. 1 pes.

Latit. 4 pollic.

Indigenis appellatur *хуанъ-цзи-юй* et *хуа-цзи-юй*.

L A B R A X.

3. *Labrax Ly-iuy*. Caput totum squamosum, compressum, declive, suturis cranii signatum, apice obtusum, oculis marginalibus, apici admotis, naribus duplicibus, tubulosis. Maxilla superior retractilis, brevior, inferior elongata utraque, vomer et palati latera dentibus minutissimis, confertis armata. Lingua libera ad basin aspera denticulata, apice fibrosa. Arcus branchiales denticulati. Ossa pharyngea globosa dentibus uncinatis, acutis vestita; operculi angulus posterior spina robustissima, magna, terminatus; praeoperculi margo posterior crenulatus, inferior 4-serratus. Membrana branchiostega 7-radiata, extus prominens.— Truncus latus, compressus, squamis parvulis, duris, denticulatis vestitus; dorso arcuato minus quam abdomine. Linea lateralis antrosum dorso propinqua, postrosum descendens, terminata media, recta. Pinna dorsalis excisa, longa parte acanthopterigia super abdominales orta, longiore, radiis terminalibus brevioribus, longioribus, eorumque apicibus liberis, parte autem mutica brevior, anali apposita primo radio aculeato. Pinnae abdominales 7-radiatae uno aculeo; pectorales oblongae; analis brevis tribus costatis radiis — anteriore, brevior, et libero et duobus posticis fortioribus. Cauda elongata, constricta, pinna integra, angusta.

Sub morte corpus pallidum fusco-striatum et fasciatum, vitae tempore verosimiliter nigrum; nam Chinensibus denominatur: *Ly-iuy* quod significat: *piscis niger*, atque in Бэнь цао-гань-пу nigro coloratus describitur.

Habitat in Mari orientali; sed literis chinensibus habitare in omnibus fluviis, provincias Су-чжоу et Nankinensiem, percurrentibus, affirmatur A piscatoribus praedatur mensibus Maio et Iunio. In foris pekinensibus Augusto salitus et exsiccatus occurrit.

In Medicina qua remedium roborans, actionem hepatis et renum promovens, forte diureticum, et obstetricium—positionem foetus irregularem vertens in regularem, a sinensibus in usum ducitur.

Longit. $1\frac{3}{4}$ pedes.

Latit. $5\frac{1}{2}$ pollices.

SCIAENA Linn.

Caput totum squamosum, compressum declive, nucha plus minus acuta et arcuata, cranio cavernoso, proboscide subglobosa, lapillis auditoriis valde evolutis. Rictus medioeris cirris nullis, maxilla inferiore paulum brevior; utraque maxilla caninis. subulatis, parvulis, remotis 6—8, atque dentibus minutissimis confertis armata. Vomer et palatum laevia. Oculi marginales, anteriores. Operculum branchiale triangulare, inerme; praeoperculum edentatum. Membrana branchiostega 7-radiata. — Arcus branchiales dentati. Ossa pharyngea globosa, dentibus uncinatis obtecta. — Corpus compressum antrorsum dilatatum, postrorsum valde constrictum dorso acuto, anterieus arcuato. Linea lateralis cum dorso arcuata, anterieus dorso propior, interrupta. Pinna dorsalis longa, plus minus excisa ante abdominales orta atque analem transitiva, parte acanthopterigia brevior; analis brevior, fere triangularis integra et stricta.

4. *Sciaena ten-lo* (Tab. I. fig. 3). Caput supra fuscum ad latera griseo-album; oculi flavescens. Operculum tenue, fibrosum angulo posteriore prominente, praeoperculi margine posteriore dentato. Corpus supra griseo-album fusco striatum et maculatum, subtus album. — Pinnae griseae; dorsalis pars acanthopterigia 10-radiata aculeis terminalibus brevioribus; pectorales oblongae, triangulares; abdominales 6-radiatae, uno radio costato; analis tribus aculeis; caudalis ovalis.

Habitat in sinu Tschiliensi et in Mari orientali. In Pekinem mense Maio in glacie conservata, alio tempore exsiccata advehitur. Appellatur chinice: тэнъ-ло-юй.

Longit. 1 pes et $\frac{1}{2}$ poll

Latit. major $2\frac{3}{4}$ poll.

5. *Sciaena arcuata*. Operculum robustum marginibus fibrosis. Corpus arcuatum cauda inflexa, squamis medioeribus vestitum. — Linea lateralis parum conspicua. Pinna acanthopterigia dorsalis 11—12-radiata; pectorales oblongae, latae; abdominales uno radio costato; analis duobus aculeis; caudalis oblongo ovata.

Habitat in Mari meridiano. In foris Pekinensibus solum exsiccata (alba) et salita occurrit. Denominatur chinice *саянь-юй*.

Longitudo ab apice capitis dorsum sequendo usque ad caudae apicem 1 pedis et 10 poll.; sed a capitis apice linea recta sub abdomine ad caudam perducta longa 1 pes et 1 1/2 poll.

Latit. 3 1/4 poll.

6. *Sciaena Mi-iuy*. Operculum branchiale robustum, magnum, fibrosum. Dentes canini robusti Corpus elongatum, griseum, squamis magnis obtectum. Pinnae dorsalis pars acanthopterigia 9 - radiata; pectorales oblongae radiis duriusculis; abdominales duobus radiis osseis; caudalis elongata, spatulata; analis duobus radiis costatis.

Habitat in Mari meridiano. In piscariis (Chinensibus) Pekinensibus Junio ac Julio exsiccata non rara. Vocatur Chinensibus *Му-юй*.

Longit. 2 pedes et 1 poll.

Latit. 5 1/2 poll.

7. *Sciaena Chuan-chua*. Capitis nucha paulum armata; canini minores; operculum fibrosum. Corpus squamis mediocribus obtectum, sub morte livido-albescens. Pinnae dorsalis pars acanthopterigia 7-radiata; reliquae pinnae aculeis nullis.

Habitat in Mari orientali et sinu Tschiliensi. Ad piscarias Pekinenses Aprilis et Maio in glacie conservata apportatur. Apellatur indigenis: *хуанъ-хуа-юй* quod traducitur: *piscis flavus pictus*. In libris Chinensibus etiam nominatur: *ши-тоу-юй*, *мянъ-юй*, *цзянь-юй*. In Бэнь-цао-ганъ-шу enarratur, *Sciaenam* hanc noctu pulcherrimo splendore in aqua apparere, e qua exemtam sonum producere, versus mare periodicis tribus vel quatuor vicibus quoque anno numerosissimis gregibus adnatare, hasque non raro usque ad 1—2 stadia propagari ac murmure per remotissimum spatium audito consequi. —

In Medicina contra affectiones organorum abdominalium, praecipue dysenteriam commendatur. Lapilli auditorii in lithiasi, variis retentionibus urinae, alvi obstipationibus, ex fungis venenosis intoxicationibus atque contra surditatem utiles putantur.

Longit. usque ad 8—10 pollices.

8. *Sciaena Mey-gun*. Caput breve, latum, globosum, maxilla inferiore adscendente Rictus exiguus. Dentes canini nulli; setacei vero vix conspicui, minutissimi in utraque maxilla. Corpus exiguum, parvulis squamis vestitum, antrorsum dilatatum, postrorsum valde constrictum. Pinnae dorsalis acanthopterigia pars muticae fere aequalis; analis duobus aculeis; reliquae pinnae molles. Linea lateralis parum conspicua. — Operculum branchiale fibrosum. — Membrana branchiostega 6-radiata. Habitat in Mari meridiano. In Pekinem exsiccata male conservata apportatur. Chinice appellatur: *мяй-гунь-юй*.

Longit. 6 pollic.

Latit. nucham juxta $1\frac{5}{4}$ poll.

P A G R U S Cuv.

(Sparus Linn).

9. *Pagrus macrocephalus* (Tab. III. fig. 1.). Caput magnum, compressum, declive, nucha squamosa, carinata, fronte inclinata, prominente, nuda, proboscide ad basin impressa, apice obtusa, squamis denudata, lateribus squamosis. Rictus mediocris labiis carnosus, maxillis robustis circumdatus. Utraque maxilla dentibus caninis. subulatis, 4 superioribus et 6 inferioribus, armata et molaribus duabus seriebus dispositis, obtusis, externis longioribus marginata. Lingua brevis annexa. Oculi magni, rotundi, vertici approximati, flavescens. Nares duplices, fissae. Operculum magnum, squamosum, triangulare. Membrana branchiostega 6-radiata. Arcus branchiales dentati. Ossa pharyngea dentibus conicis, obtusis et acutis parvulis oblecta. Corpus latum, crassum, squamis magnis vestitum, griseo-album, dorso compresso, antrorsum valde arcuato, acuto, abdomine tumescente. cauda constricta sursum reflexa. Linea lateralis dorso propior,

arcuata. Pinnae griseae; dorsalis longa, integra aculeis 11 robustis, mutica parte anali opposita; pectorales triangulares, longae; abdominales 6-radiatae. uno aculeo; analis 10-radiata, tribus radiis aculeatis; caudalis elongata, bifurca.

Habitat in sinu Tschiliensi et Mari orientali. In piscariis Pekinensibus Maio et Junio in glacie conservatus, alio tempore exsiccatus non rarus. Chinice vocatur: Да-моу-юй et хай-узу-юй.

Longit. 1 pes et 5 poll.

Latit. 5 $\frac{1}{2}$ poll.

STROMATEUS Linn.

10. *Stromateus echinogaster*. Corpus latum, ovale, album, integumentis crassis et squamis minutissimis, occultis, deciduis vestitum, dorso valde elevato, carina antrorsum fere usque ad apicem capitis designato, abdomine maxime arcuato, gula prominente, pinnis abdominalibus nullis, orificio ani fisso ante pinnam analem posito. Cauda angusta. Linea lateralis dorso proxima, arcuata. Pinnae pectorales ab operculo remotae, usque ad corporis dimidium assequentes, triangulares. Pinnae dorsalis et analis longae, oppositae, ad basin sub cute occultae, primis radiis longis, eminentibus, aculeis nullis. Caudalis longa, bifurca, ad basin carnosae. — Caput mediocre, integumentis obductum, apice obtusum, subglobosum. Rictus paulisper fissus, maxillis lamina ossea crenulatea marginatis, palato duro, angusto, impresso, lingua laevi, fere cartilaginea, apice libera. Dentes nulli. Oculi mediocres apici admoti, super angulos eris positi. Nares amplae, rotundae, anteriores. Opercula tegumentacea. Apertura branchialis mediocris, posterior. Membrana branchiostega occulta. Branchiae 8-pectinatae. — Cavitas abdominalis brevis. Ventriculus amplus valde evolutus, robustus, saccatus, membrana mucosa (interna) setis longis vestita, echiniformis. Tractus intestinalis amplus. Intestina replicata, coecis numerosis praedita, membrana mucosa longitudinaliter rugosa. Pekini rarissime occurrit. Habitat in mari. Vocatur Chinice Пинъ-юй.

Longit. 1 pes et 4 poll.

Latit. 6 $\frac{1}{2}$ poll.

TRICHIURUS Linn.

11. *Trichiurus Lepturus* Linn. Caput angustum, nudum, longum, apice acutum. Rictus amplus valde fissus, maxilla inferiore longiore; utraque maxilla dentibus compressis, acutis, uncinatis, aliis longioribus, aliis brevioribus marginata; canini 4 superiores et duo inferiores eminentiores et magis curvati. Oculi magni, rotundi, flavicantes, vertici proximi. Operculum branchiale fibrosum, oblongum, triangulare, apertura branchialis ampla; membrana branchiostega 7-radiata, marginalis. Corpus longum, angustum, taenioideum fusco-argenteum, squamis vix perspicuis tectum, cauda longa, aptera, filiformi. Linea lateralis antrorsum ab operculo orta et ad 4 pollices oblique descendens, porro postrorsum subito revertitur et, abdomini proxima, usque ad caudam recta protracta. Pinna dorsalis unica nucham pone exorta, dorsi longitudine. Pinnae pectorales breves; abdominales et analis nullae, hujus loco aculei exiles inserti. Habitat in Mari orientali, provinciam Шанъ-дунъ alluente. In foris Pekinensibus exsiccatu abundat. Vocatur: Дау-юй.

Longit. 2 pedes et 4 poll.

SCOMBER Linn.

12. *Scomber Pa-iuy*. Caput compressum, nudum, porrectum, apice acuminatum, maxillis aequalibus. Rictus valde fissus; utraque maxilla dentibus compressis, longis, acutis, paulo arcuatis marginata. Lingua brevis, duriuscula. Arcus branchiales denticulati. Operculum fibrosum, magnum; apertura branchiali ampla; membrana branchiostega 7-radiata. Oculi mediocres, angulis oris superpositi. Nares rotundae, duplices, invicem remotae. — Corpus compressum, angustum, vix conspicuis squamis vestitum, supra viride-coeruleum, subtus argenteum viride-coeruleo reflectens. Linea lateralis a nucha orta, antrorsum dorso approximata et recta, postrorsum descendens et media terminata. Pinnae pectorales breves; dorsalis longa, excisa, super pectorales orta, parte acanthopterygia longiore, mutica eminentiore, anali breviori respondente. Pars caudalis constricta, elongata, pinnis spuriiis supra et infra praedita; pinna caudalis bifurca

per partem carnosam divisa. Habitat Mari in orientali prope Шанъ-дунъ — provinciam. Pekini exsiccatus occurrit. Versus mare Aprili et Maio migrat. Chinice vocatur: Па-юй et янь-юй.

Longit. 1 pes et $9\frac{1}{2}$ poll.

Lutit. 3 poll.

b) ABDOMINALES.

OPHICEPHALUS Cuv. Bl.

13. *Ophicephalus Pekinensis* (Tab. IX. fig. 3.). Caput oblongum, depressum, planiusculum, squamosum, nigrum; rictus amplus, maxilla superiore protractili parvulis dentibus confertis armata, inferiore autem longiore, acuminata dentibus subulatis longioribus, et parvulis confertis marginata, vomere et toto margine palati anteriore dentibus maxillae inferioris instar instructis. Ossa pharyngea et arcus branchiales dentati. Lingua libera, laevis. Ossa mastoidéa, occiput et rostrum poris punctata. Oculi fusci, apici admoti. Opercula branchialia squamosa, biphylla, postrorsum rotundata. Apertura branchialis ampla; membrana branchiostega 5-radiata. — Corpus angustum, antrorsum ex terete compressiusculum, postrorsum fere taenioideum, supra viridi-nigrum, ad latera griseum maculis nigris, ovalibus, latis, duabus seriebus dispositis obtectum, abdomen griseum immaculatum. Squamae exiguae, solidae, serpentinae, modo hexagonae, modo tetragonae. Pinnae nigricantes, molles, nigromaculatae; abdominales antrorsum admotae; dorsalis 50-radiata, pectorales inter et abdominales proveniens, dorsi longitudine; analis abdominales pone orta, et terminata dorsali opposita; caudalis integra, ovalis. Linea lateralis antrorsum dorso propinqua, postrorsum media et recta. Vesica aërea ad caudam producta, biloba. Caro duriuscula; integumenta crassa.

Habitat in aquis prope танъ-цзинъ. Praedatur Septembre et Octobre. Secundum Бенъ-цао-ганъ-му piscis hic in omnibus Chinae fluviis praecipue in provincia Су-чжоу abundat.

In Medicina contra paralyses, rheumatismos, varias laesiones organorum abdominalium, et qua diureticum in hydropibus adhibetur.

Chinensibus vulgaribus vocatur *хэй-юй* et *хо-чай-моу*; in libris appellatur etiam *фэнъ юй*, *чжанъ-юй*, *хэй-фэнъ*, *сюанъ-фэнъ*, *ву-фэнъ*, *тунъ-юй*, *вэнъ-юй*.

Longit. 1—3 pedes. Chinensibus affirmatur esse etiam maritimam speciem a 5 ad 6 pedes longam.

M U G I L Linn.

14. *Mugil So-iuy.* (Tab. IV. fig. 3). Caput depressum, squamis magnis et deciduis obtectum, supra fusco-viridescens, apice obtusum, et abbreviatum, occipite dilatatum et suturis signatum. Os triangulare, mediocre; faux angustissima. Maxilla inferior tenuis, triangularis, brevior, lamellaris, in medio subtus sulcata supra tuberculo praedita atque vix perspicuis ciliis et crenulis marginata. Maxilla superior triangularis, valde protractilis, lamellam strictam et fere verticalem offerens margine inferiore seu anteriore acuto, ciliari, crenulato atque in medio excavato, margine vero superiore seu posteriore obtuso ac teretiusculo, per membranam mucosam latam atque ope pedicellorum in excisuram apicis amplam retrahendo. Ossicula orbitalia stricta, lateralia, maxillae superiori superposita, extremitate externa orbiculari, crenulata, subtus libera, sursum orbitam limitante, extremitate vero interna excisurae apicis adjacente, margine anteriore libero crenulato, posteriore cavitatem nasalem limitante. — Lingua brevis, cartilagine, ciliis praedita. Oculi flavido-rubescens, nictitantes, super angulos oris positi. — Cavitates nasales amplae membrana mucosa vix perforata obductae. — Opercula branchialia magna, squamosa, rubescentia, valde convexa, a nucha usque ad gulam vaginalium adinstar caput circumplexa. Membrana branchiostega 6-radiata, sacciformis; apertura branchialis ampla deorsum et postrorsum hians. Branchiae 8-pectinatae, 4 anteriores, et 4 posteriores. Corpus longum, angustum, ex terete compressum, squamis magnis vestitum, supra fuscum flavido-virescens, subtus album; squamae ad basin nigromaculatae. Pinna dorsalis anterior 4-radiata, cinerea, triangularis, abdominales pone inserta, aculeis reflexis per membranam latam, pellucidam connexis; dorsalis posterior mutica, 9-radiata, grisea

anali respondens, radiis fasciculatis; pectorales triangulares, cinereae paulo rubescentes; abdominales 6-radiatae, rubescentes, antrorsum admotae, uno radio aculeato, aliis fasciculatis; analis 9-radiata, paulo rubescens, triangularis, duobus radiis aculeatis. Pars caudalis prolongata, constricta, pinna ejus fusca, stricta, integra, radiis fasciculatis.

Ventriculus carnosus, pyriformis longa appendice caecali praeditus. Intestina perquam longa, multoties replicata, coecis numerosis instructa. — Vesica aërea valde evoluta, vertebra annexa.

Habitat in sinu Tschiliensi et aquis versum eum affluentibus. In piscariis Pekinensibus Martio et Aprili mensibus in glacie conservatus, rarior vivus occurrit. Chinice appellatur *Co-юй*.

Long. 1 pes et 2 poll.

Latit. $2\frac{5}{8}$ poll.

MALACOPTERIGII.

a) ABDOMINALES.

CYPRINUS Cuv.

Caput declive, mediocre; os edentulum, exiguum, protractile, 4-cirrosus. — Operculum striatum. — Membrana branchiostega triradiata. Dentium apparatus evolutus, dentibus robustis, uncinatis, marginibus crenulatis. — Corpus latum dorso arcuato, compresso. Pinna dorsalis longa, analis brevis, duobus radiis costatis, primo brevior, secundo longior et postrorsum crenato praeditae. Squamae magnae, rotundatae, paulisper angulatae, seriebus parallelis dispositae. — Vesica aërea bilobata, lobo anteriore globoso, amplo et brevior.

15. *Cyprinus Chinensis*. (Tab. II. fig. 3.). Caput conicum, supra fusco olivaceum, ad latera viridi-flavescens, subtus flavicante-albescens, rostro apud

adultos rubescente. Oculi flavi. Corpus albicante-flavicans maculis fuscis basi squamarum variegatum. Pinna dorsalis fusco-flavescens, 22-radiata; pectorales latae, semiovae, 15-radiatae, basi valde carnosae, rubescentes; abdominales 9-radiatae; analis 7-radiata; caudalis excisa, rubescentes. Linea lateralis media, recta. Caro sapidissima.

Habitat in fluvio хунь-хэ et aliis versus sinum Tschiliensem tendentibus. Chincensibus appellatur Ли-юй. — Secundum opus Бянь цзо-гань-му subdividitur in tres varietates: C. rubrum, flavum et album. In medicina habetur qua remedium diaphoreticum, diureticum, lactationem apud nutrices promovens et evacuationes alvinas sanguinolentas sistens.

Longit. corpor. 1 pes et 1 $\frac{1}{2}$ poll.

Latitudo 3 $\frac{3}{4}$ poll.

Non raro longus ad 3 pedes occurrit.

16. *Cyprinus obesus.* (Tab. I. fig. 2.) Caput conicum, declive, supra fusco-olivaceum, ad latera flavido-viridescens, subtus album, apice prolongato, acuminato, oculis ex flavescente aureis. Branchiae 8-pectinatae, latae. Corpus crassum, obesum, aureo-flavum; dorsum anterieus compressum, paulisper arcuatum, postrorsum valde elevatum, quasi gibbosum; abdomen antrorsum perquam tumidum, quasi gravidum; cauda maxime depressa, abbreviata. Linea lateralis arcuata, media. Pinnae fuscae seu cinereae, paulo rubescentes; dorsalis 22-radiata, apicibus radiorum liberis excepta parte postrema; pectorales et abdominales latae, ovae; analis 7-radiata; caudalis brevis, paulum excisa.

Habitat in fluvio хунь-хэ et aliis. Raro occurrit.

Longit. 11 poll.

Latit. 3 $\frac{1}{2}$ poll.

CARASSIUS.

Caput declive, cuneiforme, parvum, seu mediocre; os protractile, edentulum, cirris nullis. Corpus latum, dorso arcuato, compresso. Linea lateralis media, re-

eta. Pinna dorsalis 19-radiata, longa; abdominales 9-radiatae, analis 7-radiata. Radii costati antecedentibus similes.

Chinensibus denominatur Цзу-юй.

17. *Carrassius Pekinensis*. (Tab. III. fig. 3). Caput supra fuscum, latera fusco-viridescens; oculi fusco-flavi aureo-cincti. Corpus supra fuscum, pinnis viridescens, subtus argenteum viridescente relucens. Pinnae fuscae; caudalis leviter excisa.

Habitat in aquis stagnantibus et fluentibus circa Pekinum.

Longit. 9 pollic.

Latit. 3 poll.

18. *Carassius coeruleus*. (Tab. IX. fig. 2). Corpus argenteum pulcherrime et viridi-coeruleo relucens. Pinnae cinerae. Formae et longitudinis antecedentis.

19. *Carrassius discolor*. Corpus latius, crassus, ovale, dorso parvum compresso, fere teretiusculo, pulcherrime coloratum argentino-aureo, coeruleo et viridi-flavo variat. Pinnae flavescentes; caudalis integra. Linea lateralis paulum arcuata. Raro occurit.

Longit. 6 poll.

Latit. $2\frac{5}{4}$ poll.

In opere Бэнь-цао-гань-му sub denominatione Цэнь-юй, aliter etiam: цэнь-юй describitur; aliae species Carrassii, quae a descripta differt corpore ex toto fusco, dilatatiore et crassiore, pinnis rubris, rarior opiniatur.

LA DORADE DE LA CHINE Cuv.

20. *Cyprinus auratus* Linn. (Tab. V. fig. 4.) Caput mediocre, declive; opercula non striata; oculi mediocres, aurei. Corpus latiusculum, rubro-aureum,

dorso convexo, anterieus acutiusculo, cauda constricta, arcuata, inflexa et supra tuberculo praedita, rarius recta et simplex. Linea lateralis media, recta. Pinnae ruberrimae; dorsalis variae longitudinis; pectorales characteristicam differentiam sexus offerentes; — primus earum radius apud foeminas parvulis tuberculis, seriebus dispositis, supra punctatus, apud mares vero laevis observatur. Radii costati antecedentibus similes. Pinna analis gemina, vel unica simplex, vel subtus naviculata. Caudalis integra seu excisa bilobata, vel trilobata, nec raro quadriloba. — Chinensibus appellatur: *цзинь-юй* et *цао-юй*.

In Templi buddaici quadam piscina.

Longit. usque ad 8 poll.

In Templis buddaicis quadam piscina vidi longum ad 2 pedes, vigilantem circa 25 annos.

Ad Varietates referuntur:

21. *Cyprinus macrophthalmus* Bl. Lacep. Caput apice brevior. Oculi globosi, prominentes, nigri circulo aureo. Corpus ex aureo nigrum, crassum, abdomine valde tumido, globoso, cauda perquam arcuata, modo supra tuberculata, modo teretiuscula. Pinnae nigrae. Dorsalis seu nulla, seu longa et lata, rarius brevis. Pinna analis lata, longa non raro cum caudali connata, unica, vel saepius gemina; caudalis longa, lata, trilobata, quadrilobata, non raro biloba.

Linea lateralis paulum arcuata. — Chinensibus nominatur *Лунь-цзинь-юй*, — maxime honoratur.

Longit. usque ad 8 pollices.

22. *Cyprinus quadrilobatus*. (Tab. V. fig. 5.). Lacep. a macrophthalmo differt solummodo oculis mediocribus; coloratus saepe saepius albo-argenteus; dorso apterigio designatur. Chinensibus nominatur *Я-дань-юй*, dorso pinnato: *вэнь-юй*.

Longit. praecedentis.

(Vid. Tab. V. fig. 1, 2 et 3). Quoque haec species ob colorem subdividitur etiam in *C. flavum*, *limonarium*, *fusco-aureum*, *nigrum*, *rubrum*, *argenteum*, varie maculatum. Sed omnes dicti colores sub inflexu educationis, pro aetate, tempore anni varie mutantur et unus in alterum transeunt.

In Бэнь-цао-гань-му *цзинь-юй* subdividitur in 4 species; *цзинь-ли-юй*, *цзинь-цзи-юй*, *цзинь-ао-юй*, *цзинь-цзо-юй*. Ibidem legitur, *Cyprinum auratum* in China prima vice in fluviis provinciarum nunc Шань-си et Су-чжоу dynastia seniore *Сунь* regnante (circa 420 — 479 ann. post Christum nat.) inventum; praesente tempore nullis in fluviis occurrere, nec nisi in piscinis et vasibus vitriis seu murrinis educari.

G O B I O.

23. *Gobio rivularis*. Caput oblongum, apice acuto, nucha lata et plana. Os edentulum, suctorium, in utroque angulo parvulo cirro barbatum; oculi flavescens, ad nucham remoti. Corpus breve, cylindricum, postrorsum valde constrictum, parvulis squamis tectum, argenteum, supra fusco-viridescens, ad latera fusco-punctatum. Pinnae griseae, nullis radiis osseis; dorsalis brevis 9-radiata, fusco-maculata, in medio corporis et ante abdominales posita. Pinnae pectorales 11-radiatae; abdominales 9-radiatae; analis 6-radiata; caudalis angusta, elongata, integra, fusco-maculata. Vesica aërea brevis biloba.

In aquis stagnantibus et rivulis occurrit. Vulgo appellatur ху-тоу-юй

Longit. 6 pollic.

LEUCISCUS.

Caput plus minus horizontale, planiusculum; operculum diphyllum.—Corpus plus minus angustum, dorso teretiusculo, recto, seu vix arcuato. Pinna dorsalis brevis, — medio corporis et abdominalibus respondens; analis brevis. Os inerme. Vesica aërea biloba. Squamae lineis parallelis dispositae,

24. *Leuciscus argenteus*. Caput compressum, mediocre, apice acutum, supra olivaceum, ad latera et subtus album. Os parvum, maxilla inferiore ascendente, brevior, — superiore vero protractili. Oculi rubri, rotundi, apici propiores. Corpus compressum, parvulis squamis vestitum, argenteum, dorso livido, in medio vix arcuato, abdomine carinato, cauda subtus constricta. Linea lateralis media, anterieus vix inflexa. Pinnae pallidae; dorsalis 9-radiata duobus radiis aculeatis, inaequalibus; analis 9-radiata; pectorales 12-radiatae; caudalis elongata, fissa.

Habitat in aquis prope Pekingum et Тянь-цзинь. Chinensibus vocatur Сяо-бай-юй.

Longit. 4 poll.

Latit. 1 poll.

25. *Leuciscus teretiusculus*. (Tab. IV. fig. I.). Caput parvum, conicum, supra fuscum, — viridescens-flavum, ad latera album viridescens, apice abbreviato, maxilla inferiore ascendente, paulisper brevior, superiore vero protractili. Oculi rubri, marginales, anteriores. Corpus teres, paulisper compressum, squamis mediocribus tectum, et membrana mucosa nigro-maculata vestitum, supra fusco-viridescens et flavescens, ad latera et subtus album flavido-viridescens refulgens. Abdomen convexum, cauda elongata, subtus constricta. Linea lateralis paulo arcuata, inflexa. Pinnae molles; pectorales et abdominales rubescentes, reliquae fuscae, caudalis fissa. Cavitas corporis et viscera membrana mucosa nigerrima vestita. Vesica aërea longa.

Habitat in aquis prope Тянь-цзинь in sinum Tschiliensem tendentibus. In piscariis chinensibus fere pertotum annum occurrit. Incolis nominatur: Цзунь-юй, in libris Чи-му-юй et Би-юй, quo sub nomine in Бэнь-цас-гань-му etiam describitur piscis ruber, maxime agilis, velociter natans, difficillime praedandus.

26. *Leuciscus Tschiliensis*. Caput tetragonum, supra fusco-viridescens, ad latera flavo-viridulum, nucha lata, plana, apice abbreviato, obtuso, maxillis aequalibus, carnosis, superiore retractili. Rictus amplus, ovalis. Oculi fere laterales, flavido-rubri; nares duplices, amplae, supra positae.—Corpus longum, crassum, ex terete compressum, squamis magnis vestitum, supra fuscum viride-flavescens, subtus album flavido-viridescente refulgens, — ad basin squamae fusco-maculatae. Linea lateralis media, paulum inflexa. Pinnae radiis aculeatis nullis; pectorales rubescentes 15-radiatae dorsalis grisea, 9-radiata; abdominales rubescentes, 9-radiatae; analis grisea, 9-radiata. Dentes pharyngei maxime evoluti, lati, robusti, marginibus crenulati.

Habitat in sinu Tschiliensi, rarius praeterea aquis in eum tendentibus.—Pekinum Martio in glacie conservatus apportatur sub nomine Хой-юй.

Hieme praeterea e Mantschuria congelatus advehitur.

Longit. 1 pedis et 3 poll. ac longior.

Latit. $3\frac{1}{2}$ poll.

27. *Leuciscus Aethiops*. (Tab. VI. fig. 1.). Caput mediocris magnitudinis, compressum, cuneiforme, nigrum, maxilla superiore longiore, vix protractili; oculi anteriores, fusci circulo aureo cincti; nares supra positae, duplices. Corpus compressum, nigrum livido refluens, subtus flavido-albescens, dorso antierius vix elevato, abdomine arcuato. Squamae magnae. Linea lateralis deorsum flexa, media. Pinnae fuscae; dorsalis primo radio ad basin costato, robusto, 9-radiata; analis et abdominales 9 - radiatae; pectorales 12 - radiatae. Caudalis brevis, excisa.

Habitat in aquis fluentibus prope Тянь-цзинь et Pekinum, in sinum Tschiliensem currentibus. Praedatur autumnali tempore. Indigenis notus sub nomine хэй-дянь-юй.

Longit. 1 pedis $\frac{1}{2}$ poll.

Latit. 3 poll.

NASUS Cuv.

(Cyp r. N a s u s Linn.).

28. *Nasus Dahuricus*. (Tab. VII. fig. 1.). Caput horizontale, compressum, supra fusco-viridescens, ad latera album; rostrum robustum, longum, acuminatum, adinstar nasi prominens, subtus excavatum; os amplum, inerme, profunde fissum, triangulare; maxilla inferiore acuminata, arcuata, apice tuberculata. Oculi mediocres, super angulos positi.—Corpus longum, angustum, ex terete compressiusculum, squamis mediocribus obtectum, supra fuscum, flavido-viridescens, subtus album, argenteum; dorsum rectum, teres. Linea lateralis antierius descendens, posterius recta, abdominalis. Pinnae molles, paulum rubescentes; dorsalis 10-radiata, a capite remota, abdominales pone inserta; pectorales 15-radiatae; reliquae 9-radiatae; caudalis fissa. — Caro sapidissima, adiposa, pallide flavido-rubescens. Vesica aërea triloba, longa, lobo posteriore reliquis longiore et ampliore.

In Pekinum hieme ex Mongolia et Mantschuria congelatus apportatur. Denominatur: хуанъ-цзуанъ-юй.

Longit. 10 poll., sed et 3—4 pedes assequens.

Latit. $1\frac{3}{4}$ poll.

LEPTOCEPHALUS Pall.

29. *Leptocephalus Mongolicus*. (Tab. IV. fig. 2.) Caput oblongum, horizontale, compressum, supra teretiusculum, lividum et flavido-viridescens, nucha abbreviata, rostro obtuso. Os inerme, amplum, ovale; maxilla superior protractilis, inferior apice arcuata et paulum supra tuberculata. Oculi mediocres, medii, rubro-flavescentes. — Corpus compressum, longum, supra fusco-lividum, ad latera album et livescens, squamis mediocribus vestitum, medio dilatatum, dorso arcuato, teretiusculo. Linea lateralis antierius deorsum flexa, postice recta, abdomini propior. Pinnae rubescentes; pectorales 15-radiatae primis duobus radiis duris; dorsalis 9-radiata, a capite remota, post abdominales inserta primo radio brevior, et costato secundo, robustissimo osseo, connatis; analis 22-radiata

longa; abdominales 9-radiatae, duobus radiis duriusculis. Vesica aërea longa 3-loba, lobo intermedio longiore et ampliore, posteriore brevissimo.

In Pekinum hiemali tempore congelatus, ex Mongolia et Mantschuria, apportatur. Appellatur хунь-чи-юй (piscis erythropterus). Caro sapida.

Longit. 1 pedis 3 poll. sed attingens usque ad 2—3 pedes.

Lat. $3\frac{5}{4}$ poll.

CEPHALUS

30. *Cephalus Mantschuricus*. (Tab. VII. fig. 3.). Caput crassum, truncatum, latum, fusco-lividum et virescens, suturis cranii signatum; fronte inflexa, rostro obtuso, abbreviato, depresso. Os inerme, transversum, ovale, amplum labiis tenuioribus, maxilla inferiore ascendente, arcuata, superiore vix mobili. Oculi magni, inferiores, pone angulos oris remoti, cavitates eorum profundiores et amplae. Nares duplices supra positae. Operculum robustum, magnum latere prominente; membrana branchiostega 4-radiata; branchiae latae, 8-pectinatae, 4 anteriores, et 4 pectines posteriores. Arcus branchiales basin linguae circumflectentes per os conspiciuntur. Apparatus dentium pharyngeus evolutus, dentibus introrsum valde arcuatis, perquam robustis. — Corpus latum, antrorsum crassum, postice compressum et constrictum, parvulis squamis obtectum, lividum dorso anterius arcuato. Linea lateralis arcuata, deorsum flexa. Pinnae fuscae, paulum rubescens; dorsalis ab abdominalibus postrorsum remota, utraeque 9-radiatae, primo radio duriusculo, analis elongata 16-radiata; caudalis fissa. Vesica aërea ampla, biloba. Caro adiposa, rubescens.

Aliae species corpus plus minus albo-argenteum, carnem albam offerrunt.

In Pekinum e Mantschuria et praecipue e Mongolia hieme congelatus advehitur. Sinice nominatur: *Су-хунь-бай*.

Longit. 1 pedis et $1\frac{1}{2}$ poll.

Latit. $3\frac{5}{4}$ poll.

Sed non raro longitudine 4 pedes, pondere vero 20 libras attingere affirmatur.

C U L T E R.

(Cyp r. cultratus Linn.).

Caput compressum, horizontale nucha abbreviata; os inerme, angustum sursum hians maxilla inferiore angusta, ascendente, arcuata, marginibus dilatatis, superiore vero protractili ossibus intermaxillaribus praedita. — Corpus compressum dorso teretiusculo, plus minus recto. Pinna dorsalis abdominales inter et analem posita, primo radio brevior costato cum secundo robustissimo, osseo conato; analis longa.

31) *Culter Alburnus*. Caput supra flavido-virescens apice prominente, ad latera album et virescens. Corpus album, squamis parvulis tectum, supra paulisper grisescens; dorso teretiusculo, recto; abdomine compresso, carinato; cauda paulo sursum reflexa, constricta. Linea lateraris arcuata, abdomini propior. Pinnae griseo-albescentes, dorsalis et abdominales 9-radiatae; cauda fusco-grisea, excisa. Vesica aërea triloba.

Longit. 1 pedis.

Latit. $2\frac{1}{3}$ poll.

Incolis appellatur Цяо-моу-бай. In opere Ben-zao-gan-mu piscem hunc longum usque ad 6—7 pedes inveniri affirmatur. — Habitat in fluviis versus sinum Tschiliensem tendentibus.

32. *Culter erythropterus*. (Tab. VIII. fig. 1). Caput virescens; maxilla inferior et ex parte gula rubescentes. Corpus supra griseum, subtus album, squamis parvis obtectum; squamae fusco-punctatae. Dorsum pone nucha elevatum, paulisper arcuatum, teretiusculum; abdomen carinatum; cauda constricta paulisper sursum vergens. Pinnae rubescentes; caudalis excisa; dorsalis et abdominales 9-radiatae. Linea lateralis arcuata abdomini proxima Vesica aërea triloba.

Habitat in fluviis versus sinum Tschiliensem tendentibus. Pekini notus sub nomine хэ-бай-юй.

Longit. 1 pedis.

Latit. $2\frac{5}{4}$ poll.

33. *Culter Mongolicus*. Corpus latius praecedentibus, rectum, squamis medioeribus grisescentibus vestitum; dorso arcuato; abdomine carinato. Pinnae griseae. — Linea lateralis arcuata, media.

In Pekinum congelatus hieme e Mongolia apportatur.

Longit. 1 pedis. 3 poll.

Latit. 3 poll.

34. *Culter Pekinensis*. Caput supra fusco-flavescens, genis albis-nucha latiuscula, oculis flavis. Corpus album, rectum squamis medioeribus fusco-punctatis vestitum, dorso paulum arcuato, anterius elevato, abdomine non compresso, convexo, cauda recta constricta. Linea lateralis media, paulum in medio deorsum flexa. Pinnae albescentes, dorsalis et abdominales 9-radiatae, caudalis excisa. Vesica aërea biloba.

Habitat in aquis versus sinum Tschiliensem fluentibus.

Longit. 1 pedis.

Latit. 2 poll.

Pekini Septembre et Octobre occurrit. Appellatur Лянь-цза-юй.

35. *Culter exiguus*. Caput supra fusco-flavescens, ad latera albidum. Corpus angustum, ex argenteo album, dorso fusco-flavescente, recto, teretiusculo, abdomine non compresso et fere recto, cauda constricta. Linea lateralis media, in medio corporis deorsum paulo inflexa. Pinnae pallidae; dorsalis et abdominales 9-radiatae. Pinnae caudalis fissa. Vesica aërea duplex.

Habitat in aquis prope Pekinum. Denominatur Хуань-гуа-тао-цаа vel хуань-гуа-юй.

Longit. $6\frac{1}{2}$ *poll.*

Latit. $1\frac{3}{4}$ *poll.*

In Ben-zao-gan-mu sermo de hoc pisce ducitur sub nomine хуань-гуа-юй, quod ille longus usque ad 1 pedem occurrit. Habitat in omnibus aquis stagnantibus et fluentibus.

Viscera ejus gradatim torrefacienda oleum copiosum odoris ingrati atque in candelabris utendum, fumum visui oculorum nocentem exhalans, exstillant. Piscis in medicina contra diarrhoeas, oleum vero contra impetigines adhibentur.

36. *Culter Leucisculus.* Caput ab antecedentibus speciebus differt nucha non abbreviata, maxilla inferiore Leucisco simili, — pinna anali abbreviata. Corpus angustum, ex argenteo album, parvulis squamis tectum; dorso recto, teretiusculo, abdomine non compresso, fere recto, cauda constricta. Pinnae pallidae; dorsalis statim abdominales pone inserta, utraeque 9-radiatae. Caudalis fissa. Linea lateralis antierius ad 2 pollices descendens, postea subito reversa et abdomini valde approximata, usque ad posticam partem pinnae analis recta excurrens, abinde sursum recurvata et ad caudam media propagata. Vesica aërea biloba.

Habitat in aquis versus sinum Tschiliensem currentibus. In Pekine autumnii tempore hic inde occurrit, et cum praecedente confunditur.

Longit. 6 *poll.*

Lat. 1 *poll.*

A B R A M I S.

Caput exiguum, cuneatum; os parvum, protractile, inerme. Corpus latum. — Pinna dorsalis brevis abdominales pone exorta, primo radio costato brevior, secundoque robustissimo connexis; analis longa.

37. *Abramis Pekinensis*. (Tab. VI. fig. 2.). Caput fusco-virescens. Corpus tenue, valde compressum, squamis mediocribus obtectum, sursum viride-fuscum, deorsum griseo-albescens, dorso anterieus arcuato, carinato, abdomine convexo. Linea lateralis recta, media. Pinnae fusco-griseae; pectorale 14-radiatae, dorsalis et abdominalis 7-radiatae, analis 30-radiata, caudalis fissa. Vesica aërea longa trilobata.

Habitat in fluviis versus sinum Tschiliensem currentibus. In foris Pekinensibus per totum annum occurrit. Infumatus saepe edulis. Vulgaribus appellatur *Бли-юй*, in libris: *гань-юй*. — Viscera ejus oleum copiosum producut. (Бэнь-цао-гань-му).

Longit. 9 poll.

Latit. 2 $\frac{1}{2}$ poll.

38. *Abramis Mantschuricus*. Corpus squamis magnis vestitum, linea laterali recta abdomini paulo propiore; dorso a nucha usque ad pinnam (dorsalem) elevato et valde arcuato. Pinnae dorsales et abdominales 9-radiatae, primis duobus radiis dorsalibus robustissimis, costatis. Pectorales 12-radiatae. — Caudalis integra abbreviata. — Color totius corporis post mortem fuscus subtus albicans; sed vivum piscem a chinensibus affirmatur livide coloratum esse Sinice appellatur: *Цунь хуа-юй*, quod significat: piscis lividus pictus. — Cavitas abdominalis ampla omento valde evoluto et visceribus adiposis impleta. Vesica aërea ampla biloba. Caro sapidissima, adiposa.

Versus Pekinum Januario et Februario congelatus ex Mongolia et Mantschuria advehitur.

Longit. totius corporis 1 $\frac{1}{2}$ pedis.

Latitud. 7 $\frac{1}{2}$ pollic.

C O B I T I S Linn.

39. *Cobitis decemcirrosus*. Corpus fere cylindricum, mucosum, squamis minutissimis occultis vestitum, supra fuscum et viridi-flavescens, maculis nigris

seriatim dispositis tectum, subtus rufo-flavescens, griseo-maculatum et striatum. Pinnae fulvescentes, breves nigro-punctatae; dorsalis, abdominalibus anteposita, ambae valde postrorsum remotae, caudalis ovalis, integra. — Caput exiguum; rostrum acutum; os suctorium, — inerme; maxilla superior longior 6 cirris oblongis barbata, inferior vero 4 cirris brevioribus praedita. Oculi parvi, flavido-rubri. Apertura branchialis angusta; membrana branchiostega vix evoluta. Tractus intestinalis rectus.

Habitat in aquis stagnantibus prope Pekinum et Тянь-цзинь, vocatur incolisque *Hu-цю*.

Longit. usque ad 8 pollic.

SILURUS Linn.

Caput magnum, depressum, latum, nudum; os amplum, cirris tentaculatum. Lingua carnosa, crassa, laevis, brevis. Oculi parvi. Corpus longum, squamis denudatum, plus minus compressum, mucro tenace obductum.

40. *Silurus Asotus* Linn. (Tab. III. fig. 4.). Caput laeve, fusco-cinereum et virescens, postrorsum sutoriis striis albescens tectum maxilla inferiore longiore. Utraque maxilla et ossa intermaxillaria, et vomer numerosissimis dentibus parvulis et acutis armata. Cirri in angulis maxillae superioris duo longiores (in utroque unus); sub mento breviores eodem numero. Ossa pharyngea dentata. Membrana branchiostega 15-radiata. — Corpus fusco-cinereum, parvum virescens, abdomine lato, albido-cinerescente, brevi, cauda lanceolata. Linea lateralis media, recta, striis sutoriis albis et nigris alternatim signata; ex linea hac albescens sutoriae striae ortae ad latera corporis transversim ductae, atque regularibus intervallis sejunctae. Pinnae cinerae; dorsalis brevis ante abdominales proveniens, mollis. Pectoralium primus radius robustus, costatus, antorsum dentatus. Analis longa abdominales pone exorta et caudali annexa. Analis angusta paulum excisa, angulo superiore longiore.

Habitat in aquis fluentibus et stagnantibus, et in sinu Tschilienti. Nominatur *Нянь-юй*.

Longit. usque 1—7 pedes.

Chinensibus appellatur *Нянь-юй*, in libris eorum: *и-юй*, *ти-юй*, *лянь-юй*. In Medicina contra hydropes qua diureticum, contra paralyses uti nervinum, et in ulceribus utilis censetur. Truncus piscis vivi medio dissectus et subito ad faciem paralyti affectam applicatus vulgo maxime praeconatur.

In Бэнь-цас-гань-чу sub nomine *оэй-юй* etiam altera species describitur, cuius corpus viride-flavum, cauda serrata, oculi et cirri rubri, pondere usque ad 30—40 libr. attingens, valde venenosum. — pro alimento usum mortiferum.

41. *Silurus calvarius*. (Tab. IX. fig. 1.). Caput viridescens, supra rude, integumentis denudatum, adinstar calvariae, ex ossibus cranii formatae usque ad basin pinnae dorsalis extensae, signatum; maxilla superiore longiore 4 cirris longis barbata, inferiore vero, eodem numero, cirris paulum brevioribus praedita. Utraque maxilla, ossa intermaxillaria et pharyngea numerosissimis dentibus minimis punctata. Membrana branchiostega 9-radiata. Corpus aliis viridi-fusco-fasciatum, aliis fusco-viridescens et viridemaculatum, abdomine flavescenti pallido seu viridescente, lato. Pinnae pectorales fuscae, primo radio robusto antrorsum et postrorsum dentato atque cum brachio valde evoluto, costato, articulado. Dorsalis anterior griseo-virescens, 6-radiata ante abdominales orta, radio robustissimo postrorsum crenulato praedita; posterior brevis, adiposa annali apposita: analis longa, fusca; caudalis fissa. Linea lateralis abdomini propior et paulum arcuata.

Habitat in aquis fluentibus et stagnantibus atque in sinu Tschiliense.

Longit. usque ad 5 pedes.

Chinensibus appellatur *Гал-юй* ob eam causam, quo ille in aqua natans sonum га . . . я . . . га . . . а producit. Aliae in libris denominationes sunt: *хуань-сань-юй*,

ᾠγανθ-υανθ-ιοῦ, χυανθ-ια, ανθ-ια, (*χυανθ* significat: *flavus*). In medicina qua remedium diureticum et nervinum propinatur. In vulneribus et variis ulceribus externus usus commendatur, quo pro scopo unguentum ex oleo et piscis carne et ossibus exsiccatis et pulverisatis apparandum.

S A L M O Linn.

42. *Eperlanus chinensis*. Corpus parvum, transparens, nudum (sub morte), dorso paulisper arcuato, rotundo, abdomine ovulis impleto et tumescente, ubique argenteo-album et striisnigricantibus, transversis a dorso ad abdomen lineatum.— Caput cute denudatum, tenue depressum, triangulare, seu lanciforme, transparens apice acutum, occipite dilatatum. Rictus fissus, ad oculos nigros globose prominentes attingens. Maxillae, vomer et lingua dentibus parvulis, acutis armata. Nucha paulisper constricta. Orificium branchiale amplum ab occipite ad mentum fissum. — Pinnae pectorales breves, basi membranaceae et propendentes; abdominales antrorsum valde admotae; dorsalis antica 15-radiata, postrosum remota et anali paulo anteposita; postica brevissima et postremo analis longo radio respondens. Caudalis bifida. Caro sapidissima. In sinu Tschiliensi habitat. Versus Pekinum Decembre congelatus advehitur. Sinice appellatur *инь-юй* (*piscis argenteus*).

Longitudo corporis 6 pollicum

C L U P E A Linn.

43. *Clupea inermis*. Caput compressum; os supra hians, edentulum maxilla inferiore paulum longiore, inter-maxillaribus angustis et brevioribus, maxillis vero superioribus ad latera insertis. Apertura branchialis ampla; membrana branchiostega 7-radiata; branchiae interne setaceae linguam circumflectentes. — Corpus compressum, elongatum, squamis mediae magnitudinis vesti-

tum, abdomine compresso, inermi nec-dentato, dorso teretiusculo, paulisper arcuato. Linea lateralis media. Pinnae molles; dorsalis brevis, 18-radiata postrorsum remota, abdominalium primo radio opposita. Analis elongata; caudalis fissa. Lingua brevis, duriuscula, aspera.

Habitat in Mari orientali prope Шань-дунь. In Peginum salita, et saepe saepius jam putrida advehitur. Chinensibus appellatur Хай-цинг-юй, quod significat: *piscis maritimus obscurus*.

Longit. $8\frac{1}{2}$ poll.

Latit. $1\frac{1}{2}$ poll.

PRISTIGASTER Cuv.

44. *Pristigaster Chinensis*. Caput compressum, latum, supra pertusum, nucha abbreviata; os adinstar Clupeae formatum; utraque maxilla, ossa intermaxillaria, palatum, lingua, et ossa pharyngea, arcus branchiales parvulis dentibus armata. Apertura branchialis ampla, membrana branchiostega parvus evoluta, radiis non conspicuis. Oculi magni ad apicem propiores. Corpus compressum, latum, album, squamis mediocribus vestitum, abdomine arcuato, carinato, dentibus serratis a gula usque ad pinnam analem armato. Pinna dorsalis remota, brevis; pinnae pectorales asperae; abdominales nullae; analis longa usque ad caudam propagata; pars caudalis subtus constricta, pinna ejus fissa. Linea lateralis dorso propinqua et recta.

Habitat in sinu Tschiliensi et Mari orientali. In Peginum mense Augusto in glacie conservatus, alio tempore salitu et exsiccato advehitur. Nominatur сянь-юй et Си-линг-бай.

Longit. usque ad $1 - 1\frac{1}{2}$ pedem.

OSTEOGLOSSUM.

45. *Osteoglossum prionostoma*. Caput compressum, cuneiforme, supra laeve, teretiusculum, nucha paulisper abbreviata, apice robusto, acuminato maxillam inferiorem transcendente, subtus alveato. Rictus amplus, triangularis. Maxilla inferior parvulis dentibus marginata, apice acuminata et sursum tuberculo hamulato praedita. Ossa intermaxillaria longa serrata, extremitatibus posticis libera, interioribus sub rostro annexa, atque ore clauso ad pinnarum pectoralium basin fere attingentia; ore autem aperto deorsum propendent. Maxillaria superiora brevia, denticulata, solum angulos oris implent. Latera palati parvulis dentibus armata. Lingua ossea, annexa, brevis, denticulata. Apertura branchialis ampla; membrana branchiostega angusta 10-radiata. Oculi rotundi rubescentes apici approximati, nares duplices apici admotae. Corpus compressum, angustum, tenue, album argenteum, squamis mediocribus obtectum, postrorsum lanceolatum, abdomine carinato, brevi, a gula ad pinnam serrato. Linea lateralis dorso propior, recta. Pinnae pallidae. Pectoralium priores radii sex longi, filiformes usque ad analem assequentes, reliqui breves; abdominales antrorsum admotae, breves; dorsalis statim abdominales pone sita, brevis; analis longa a medio corporis exorta et caudali connexa; caudalis brevis, angusta, fasciculata.

In Pekinum Maio in glacie conservatum, alio tempore exiccantum advehitur. — Habitat in sinu Tschiliensi et Mari orientali. Appellatur *Дзо-юй* (Piscis culter)

Longit. usque ad 8—10 pollices.

In opere Ben-zao-gan-mu altera species antecedenti similis describitur sub nomine: *убл-юй*, sed appellata etiam *ль-юй*, *ль-дао-юй*, *вань-юй*. Corpus ejus cultratum, squamis parvulis tectum, os duobus cirris duriusculis barbatum, mentum et anus fasciculo barbato praedita—anali breviora quam mentali. Abdomen serratum. Salitum et coctum edule. Habitat in Mari. Praedatur mense Aprili. In Medicina in vulneribus et ulceribus commendatur.

b) JUGULARES.

PLATESSA Cuv.

(*Pleuronectes* Linn.).

46. *Platessa Percocephala*. Caput magnum. Rictu amplius, maxillis dentibus robustis, acutis, subulatus marginatis, inferiore longiore apice stricto, intermaxillaribus robustis, superiore protractili. Operculum et praeoperculum magna et crassis integumentis squamosis oblecta, primum eorum fibrosum, postice angulatum. Oculi mediocres, latus sinistrum occupantes, superior marginalis, inferior medius et anterior. Apertura branchialis ampla; membrana branchiostega 6-radiata; arcus branchiales radiis ossiculatis et dentatis praediti. Lingua brevis. Corpus latum, ovale, crassis tegumentis et squamis parvulis, atque duris vestitum—latere sinistro nigro, dextro albo. Linea lateralis media, recta, solummodo pinnas pectorales super arcuata. Pinna dorsalis longa insuper oculos orta atque caudalem prope terminata. Pectorales et abdominales breves et angustae; analis abdominales pone proveniens et terminanda dorsali opposita; caudalis integra, spatulata.

Cavitas abdominalis brevis.

Habitat in Mari orientali provinciam Шань-дунъ alluenta. Pekini rarissime occurrit. Denominatur *Пянь-коу-юй*.

Longit. usque ad 1 pedem et ultra.

ACHIRUS Lacep.

47. *Achirus Plagusia*. Caput magnum, latum, ovale, squamosum. Os parvum, semilunatum, maxilla superiore arcuata, longiore, inferiore crassiore: utraque e latere oculis opposito dentibus confertissimis, fere setaceis et parvulis mar-

gicata. Oculi parvi in latere sinistro et super angulos oris positi. Dentes pharyngei obtusi, robusti, conferti. Branchiarum apertura ampla, membrana ab operculi integumentis formata occulta. Corpus antrorsum latum, postrorsum gradatim angustatum atque ensiformæ terminatum, latere sinistro lividum, squamis parvulis et dentatis vestitum, dextro verò album. Pinnae laterales quatuor in latere sinistro conspiciuntur, dorsalis et abdominalis margines corporis circumplexae,—mediana per totum corpus tractata ac extremitatibus cum primis conjuncta; tertia linea transversa a margine inferiore operculii orta atque ad nucham extensa. Pinnae pectorales et abdominales nullae; dorsalis caput cingens; analis caput pone proveniens atque per totum corpus excurrens et cum dorsali in caudalem brevem, triangularem cohaerens.

Habitat in sinu Tschiliensi et Mari orientali. In piscariis Pekinensibus hieme salitus occurrit. Appellatur *Пянь-юй* et *Бу-му-юй*.

Longit. usque ad 1 poll. et longior.

In Ben-zao-gan-mu piscis hic denominatur: *дль-юй*, in aliis: *сь-ди-юй*, *лянь-юй*, *цзп-юй*, *цѣ-юй*, *пу-ц-ю-ло-ло*, *жо-ль-юй*: sub his denominationibus describitur altera species, cujus corpus squamis minutissimis in alio latere tectum et rubrum, in opposito album et nudum. Os sub abdomine situm. Semper natant paribus abdominibus invicem adhaerentibus. Habitat in mari.

c) A P O D I.

MURAE NA Linn. Lacép

48. *Muraena Pekinensis*. (Tab. III. fig. 2.). Caput oblongum rostro acuminato, maxilla inferiore longiore; rictus amplus, usque ad oculos fissus; lingua libera, brevis cartilaginea; utraque maxilla et palatum dentibus parvulis numerosis armata. Oculi aurei; orificia nasalia apicis margini imposita. Apertura branchialis fissa, posterior, ante pinnas pectorales conspicitur. Corpus nudum, supra fuscum, fere nigrum, paulisper viridescens, ad latera virido-aureum, sub-

tus ex argento-album. Pinnæ fuscae; dorsalis paulum a capite remota, per totum corpus excurrent, analis a medio corporis seu paulum antè exorta et ad caudam protracta. Cauda taenioidea, abrupta.

Habitat in aquis prope Тянь-цзинь. In foris Pekinensibus quoque tempore observatur, et chinensibus multi aestimatur. Appellatur quoque Бай-шань-юй.

Longit. usque ad 2—2½ pedes.

In Ben-zao-gan-mu distinguuntur species Бай-шань-юй: 1. Abdomine albo dorso nigro, flavo-fasciato, et striato. 2. Abdomine albo, nigro fasciato. Venenosa aestimatur. 3. Operculis branchialibus non conspicuis; dorso-maculato. Mortifera. 4. Corpore pulcherrime picto, varie colorato; habitat in aquis stagnantibus provinciae ху-гу-ань; in medicina maxime utilis putatur, praecipue quæ nervinum.

A P T E R I G I A.

Corpus fere tetragonum, apterigium, nudum, cauda filiformi, dorso sulcato, linea laterali utroque latere sulcata. Os amplum maxilla superiore longiore, utraque maxilla dentibus numerosis et parvulis marginata. Ossa pharyngea globosa dentibus armata. Oculi parvuli; nares 4, duae ante oculos, aliae duae apicis margini impositae. Aperturæ branchiales triangulares, exiguae, sub gulam confertae, opercula oblongo-triangularia, ex integumentorum duplicatura formata. sulco sejuncta et ad maxillae apicem extensa. Anus prope caudam remotus.

49. *Apterigia saccogularis* (Tab VIII. fig. 2). Caput subrotundum rostro acuminato ac abbreviato, occipite prominenti, gula inflata. Corpus supra ex flavescente fuscum maculis nigris seriebus dispositis obtectum et nigro-punctatum, subtus ex rubescente-flavum, nigro-striatum et punctatum.

Longa usque ad 1—2 pedes.

50. *Apterigia nigromaculata* (Tab. II. fig. 2.). Caput depressum, oblongo-acuminatum; corpus ochraceum, seu rubro-flavum, supra maculis nigris rotundis et irregularibus tectum, et nigro-punctatum, subtus immaculatum.

Pekini rarissime occurrit.

Longa ab 1 ad 2 pedes.

51. *Apterigia immaculata* differt a praecedente corpore olivaceo, immaculato.

Rarior.

Longa ab 1 ad 2 pedes.

Omnes species indigenis appellantur *шань-юй* et *хуань-дзянь*. In medicina qua remedium digestivum, nervinum (in paralyti) atque lochiorum secretionem apud puerperas promovens, adhibentur. Caput nunquam edule; nam venenosum affirmatur.

OPHIDIUM Linn.

52. *Ophidium aculeatum*. Caput oblongum, acuminatum; os amplum usque ad oculos fissum, nec barbatum; maxillae numerosis parvulis, acutis dentibus marginatae, superiores anteriores dentes longiores, arcuati. Membra-branchiostega 6-radiata; branchiarum apertura latior quam Muraenae. Corpus mucosum, nudum vix perspicuis hic inde squamis obtectum, supra fusco-cinereum nigro-maculatum et punctatum, subtus ex flavescente griseum. Pinna dorsalis caput pone exorta, per totum corpus excurrens, atque cum anali cohaerens, ensiforme seu lanceolata cauda terminata; anteriores radii aculeati, breves, reflexi, apicibus non cohaerentes, numero 32 dispositi; pinna analis muticae parti dorsalis apposita, oblonga, duobus radiis aculeatis. Pinnae abdominales nullae. Thoracicae atque reliquae griseae.

Linea lateralis recta maculis nigris marginata. Cauda lanceolata seu ensiformis. Vesica aërea longa per totum tractum corporis extensa, biloba.

Habit. prope Pekinum.

Longit. 8 poll.

In Medicina nervinum utile remedium opiniatur.

LOPHOBRANCHII Cuv.

HIPPOCAMPUS Cuv.

53. *Hippocampus Chinensis* (Syngnathus Hippocampus Linn.). Corpus compressum, septem angulatum, sub morte curvatum capite inflexo, cauda tetragona, subtus cingulata, longa, aptera. Pinnae analis et abdominales nullae; dorsalis brevis prope caudam limbo praeminenti inserta; thoracicae breves 16-radiatae.— Caput compressum, scutatum, — tribus scutulis in utroque, latere, — duobus supra oculos magnos, ac uno in utroque frontis latere, occipite glabellato ex apophysi posteriore majore, obtusa, glabra, anteriore laevi, minore formato. Branchiarum orificia tubulosa ad nucham remota. Rostrum subcylindricum longum maxilla inferiore curvata subtus angulata, superiore vero sursum prominente. Os parvum edentulum. Anus ad basin caudae remotus, pinnae dorsali oppositus. Exsiccatus flavescens.

Habitat in Mare orientali. In Pekinensibus officinis tantummodo exsiccatus occurrit. Appellatur *хай-ма* (equus maritimus), et *шуй-ма* (equus aquatilis). Secundum Ben-zao-gan-mu vitae tempore mares coloris fusco-viridescens seu nigri, foeminae flavae observantur.

In Medicina chinensi mas et foemina simul usurpantur, ideoque in officinis chinensibus nunquam separatim venduntur. Morbi chinensibus hoc remedio curandi sunt: partus difficiles, impotentia virilis, amenorrhoea, retentiones urinae obstructions abdominales, varii generis abscessus et tumores.

CHONDROPTERIGII.

RAIA Linn.

MYLIOBATIS Dumér. Cuv.

54. *Myliobatis Rhombus*. Discus rhomboideus, subtus albescens, supra fuscus, pinnis pectoralibus carnosis, valde dilatatis antrorsum in apicem acuminatum prominentem conjunctis circumductus. Pinna dorsalis nulla; subcaudales duae, carnosae, latae, discum postrorsum terminantes. Caput truncatum cum pectore dilatato sursum prominens, et pinnis pectoralibus circumductum. Os subtus apertum, transversum, magnum maxilla inferiore hominis labii adinstar formata. Utraque maxilla dentibus tetragonis, planis, latis, lapideis, invicem stricte imbricatis obducta. Branchiarum aperturae ante os positae. Cauda disci longitudine, attenuata, filiformis, aspera, tuberculis acutis oblecta.

Latitudo disci 1 pes 7 pollices.

Longit. ejus excepta cauda 1 pes et 8 poll. caudae 1 pes et 6 poll.

Habitat in Mare orientali et meridiano. Pekinum rarissime apportatur. Chinensibus appellatur *Chu-no-юй* et *xy-moy-юй*.

ACIPENSER Linn.

55. *Acipenser Mantschuricus*. Corpus longum, teres, cinereo-griseum, antrorsum crassum, seriebus 5 scutellorum, postrorsum attenuatum, dorso scutellorum serie unica a nucha usque ad pinnam dorsalem propagata, singulo latere serie scutellorum a pinna pectorali ad caudam signatis; abdomine albicante duabus seriebus scutellorum ad latera, usque ad pinnas abdominales dispositis. Pinnae pectorales latae, primo radio robusto, costato; abdominales valde postrorsum

remotae; dorsalis abdominales pone et super analem, prope caudam positam, inserta. Cauda bifurca sursum elongata, deorsum abbreviata. Caput triangulare, apice acuminatum et elongatum, cute denudatum et asperum. Cirri quatuor, apici paulo propiores. Os protractile, ovale, labiis carnosis. (Aliquae varietates occurrunt corpore elarior, abdomine nudo, sine scutellis, pinnis pectoralibus mollibus, nullo radio costato.)—Caro sapidissima Husoni similis, adiposa, albicante flava. Ovula nigra.

Longitud. usque ad 10—15 pedes et longior.

Pondere ad 300—500 libr. accedere affirmatur.

Hieme congelatus e Mantschuria advehitur, ubi habitat in fluvio Хэ-лунъ-цзянь (Амур). Sinice appellatur *цинъ-хуанъ-юй*.

Hic Acipenser, sub nomine *танъ-юй* et aliis synonymis: *хуанъ-юй*, *юй-банъ-юй* in Бенъ-цао-ганъ-му descriptus corpore pallide cinereo, dorso tribus seriebus scutellarum praedito, cauda bifurca. Habitat in omnibus magnis fluviiis Mantschuriae et Mongoliae; praesertim in fluvio flavo *хуанъ-хэ* abundat. Natat in locis saxosis, profundissimis. Praedatur tempore tertiae lunae. Ex visceribus coctis gluten copiosissimum et optimum obtinetur. Longitudine attingit usque ad 15—20 pedes, pondere vero 1,000—2,000 libras.

R A I A Cuv.

56. *Raia chinensis*. Corpus supra cinereum, subtus albicans, Rajae Batis simile, capite supra aspero. rostro longato acuminato, subtus marginibus ab apice ejus usque ad pinnarum pectoralium primam tertiam partem dentibus aculeatis et curvatis instructo.—Maxillae dentibus robustis, planiusculis sed parvulo hamulo praeditis armatae. Cauda carnosae, subcompressae, sursum per totum tractum scutis anterioribus obtusis, posterioribus acutis, apicem prope appendice pinnatae parvulae ad basin pinnae caudali (in utroque latere) carnosae, bifidae, praeditae, disci longitudine brevior. Dorsum antrosum uno scutello obtuso, caput in singulo osse

supraorbitali duobus scutellis. Anum aculeo longitudine usque ad 1—2 pollices, vulnera mortifera efficiente, praeditum, ideoque apud praedatum piscem semper deliberatum esse ab eo Chinensibus dicitur.

Habitat in Mare orientali, provinciam Шань-дунь alluente. Pekini rarissime occurrit. Sinice appellatur янь-юй.

Longit. disci cum cauda 1 pes et 8 poll.

Latitudo 1 pedis et 2 poll.

DE PISCIBUS,

ex opere Chinensi Ben-zao-gan-mu eligenda.

In opere dicto pisces medicinales sub duobus ordinibus descripti sunt. Primo ordini pisces squamosi (31 species), secundo squamis nudi (28 species) adnumerati sunt. Ad nudos pisces ob Chinensium opiniones item cetacea, crustacea et mollusca pertinent; sed tanquam aliquae piscium species a nobis supra jam expositae sunt, crustacea vero et mollusca perquam obscure chinensibus descripta, ideo piscium reliquae species et cetacea nobis tractanda sint.

PISCES SQUAMOSI.

1. Шу-юй. Corpus oblongum, compressum, argenteo-album, Clupeoidi цы-юй (Vid. supra N^o 45) (*) simile, abdomine tribus dentibus praedito; ex squamis ejus falsae margaritae et varia ornamenta in provinciis australibus conficiuntur, e visceribus autem oleum paratur. Habitat in provinciis orientalibus et praecipue in Цзянь-нянь (merid.). Natans super aquam, e qua exemptus statim moritur; longus circa tres pedes; praedatur 4-tae lunae tempore. Caro sapidissima.

(*) Osteoglossum prionostoma.

2. *Ша-юй* seu *Цзунь-юй*. Corpus teres, longum, squamis parvulis tectum, supra flavescens, subtus album. Caput depressum, planiusculum, oculi immobiles; rostrum elongatum; os deorsum apertum; piscibus victitans; habitans in aquis magnis fluentibus et stagnantibus. Pondere usque ad 20—30 libras adscendit

3. *Гань-юй* ab antecedente differt abdomine planiore, squamis minoribus, capite *хуань-юй* (vide infra) proprio, rictu amplo, operculis flavis ex qua causa etiam appellatur *хуань-цзя-юй*; natans disjunctim, voracissimus, non raro omnes pisces secum in aquis habitantes comedit; usque ad 30—40 libras ponderans. Habitat in magnis fluviis et stagnis.

4. *Хуань-юй* Cyprino *ли-юй* (vid. supr.) (*) assimilis; corpus teres, oblongum, crassum, *Leucisco* *цзунь-юй* (**) brevius; lente natans; herbis victitans ideoque aliis vocatur *цао-юй*; ob colorem dividitur in speciem albam et fusco-viridem. Habitat in fluviis et stagnis. In provincia *цзянь-нань*, et *Чжэ-цзянь* in piscinis conservatur.

5. *Цзы-юй* Cyprino *ли-юй* proximus; corpus teres, fusco-rubrum; caput planum; abdomen crassum; oleum flavum producens. Caro sapidissima. Habitat in sinibus, Mare orientali et aquis in hoc fluentibus. In *Су-чжоу* et *Хань-чжоу* salitus et exsiccatus edulis.

Longit. ad 1 pedem.

6. *Цунь-юй* speciei *Хуань-юй* (vide sup.) assimilis, — corpore fusco-viridescente, nucha spina oblonga praedita.

Longit. usque ad 8 pollices et longior.

Habitat in magnis fluviis et stagnis; in provinciis meridionalibus in ubique, septentrionalibus hic inde occurrit. In *Ху-бэй* pro exsiccando praeparatur. Ossa

(*) Cyprinus Chinensis.

(**) Leuciscus teretiusculus.

in sole siccata succinum simulant et in artificina construendis caliculis idonea affirmantur.

7. Чжю-юй antecedenti similis, sed longior; squamae rubro-punctatae. Ossa viridescunt. Caro testudinum sapore. Habitat in fluviis provinciarum Гуань-си et Kanton.

8. Чжо-юй seu Цзя-юй aliis appellatur: вэй-юй, бинь-сюэ-юй; — Cyprino Ли-юй assimilis; corpus crassum squamis parvulis vestitum; caput nigro-punctatum; caro alba, salsa; habitat in aquis salinis provinciae Сы-чуань.

9. Чань-юй, vocatur alias: цань-юй, чань-хоу-юй, Abrami блян-юй (*) affinis. Caput exiguum, abbreviatum, angustum, cuneatum. Corpus oblongo ovale, caro albida testudinum sapore.

10. Ша-юй seu то-юй, чуй-ша-юй, ша-гоу-юй, ша-вэн-юй, incolis meridionalibus appellatur а-лань-юй, septentrionalibus: ши-ла-юй. Corpus teres, longum, crassum, Muraenae assimilabile, squamis parvulis obtectum, album, nigro-maculatum. Caput Leucisco Цзунь-юй (**) affine labiis duplicatis. Pinna dorsalis aculeata, caudalis integra, abrupta. Caro sapidissima. Habitat in fluviis parvis et rivulis. In provinciis meridionalibus ubique, in septentrionalibus hic inde occurrit.

Longitudo corporis ad 4—6 poll.

11. Чуань-динь-юй, aliis nominatur ду-фу-юй, хуань-ню-юй, фу-нянь-юй, praecedenti assimilis; sed corpore breviorе, conico, postrorsum attenuato, fusco-flavo, nigro-maculato; caput crassum, magnum; os amplum. Habitat in rivulis, non rarus prope Pekinum affirmatur. Saepe capite in arenam incluso, corpore verticaliter erecto positionem apprehendit, quaexcausa appellatur динь-юй (epigrus piscis.).

Longit. ad 2—3 poll.

(*) Abramis Pekinensis.

(**) Leuciscus teretiusculus.

12. *Ши-бань-юй*, aliter: *ши-фань-юй*, *гао-юй*; corpore albo, transversim nigro-fasciato, longo ad 1 pedem. Natans super aquam, habitans in exiguis fluviis saxosis.

13. *Ши-би-юй* corpore breviorе, longo ad 1 pollicem, dorso nigro, abdomine rubro. Habitat in rivulis australibus.

14. *Тяо-юй*, *цань-юй*, *цю-юй*, vulgaribus appellatur: *мян-тоу-йю*. Corpus angustum, compressum, oblongo-ovale, squamis parvulis, albissimis obtectum; caro sapidissima. Edulis siccus. Habitat in magnis fluviis et stagnis, super aquam natans, longitudine pollicum aliquot.

15. *Ужень-юй*, *цзянь-гунь-юй*, *тунь-шуй-юй*. Corpus parvum, rostro acuto, longo aculei adinstar prominente. Habitat in magnis fluviis et stagnis. In fluvio *хэ-лунь-цзянь* (Амуръ) abundat.

16. *Юнь-юй* cultro *хуань-гуа-тяо-цза* (*) affinis, capite magno, corpore nigro. Maritimus pondere ad 40—50 libras attingens; fluviatilis longus ad 1 pedem.

17. *Хо-шао-бянь-юй* *Абрами* *бянь-юй* assimilis. Corpus fusco-rubrum, latum, ovale, dorso elevato, abdomine convexo; capite breviorе. Pinna dorsalis longa, nigra, aculeata, radiis rubris; cauda brevis. Habitat in provinciae *хэ-нань* fluviis. Pondere ad 30 libras attingens.

18. *Мо-тоу-юй*, *Суприно* *Ли-юй* similis, capite nigerrimo, lapides duo intus continente. Habitat in provinciis *сы-чуань* et *цзя-чжоу*. Praedatur 2-dae — 3-tiae lunarum tempore.

19. *Лэ-юй*, *Clupeoidi* *Сян-юй* (**) affinis, abdomine serrato. Habitat in maribus quae aggrediens quatuor vicibus quoque anno. Praedatur 4-tae lunae tempore

(*) Culter exiguus.

(**) *Pristigaster chinensis*.

PISCES SQUAMIS DENUDATI.

1. Сюнь-юй, синь-юй, юй-юй, вань-юй, би-юй. Mongolice appellatur: *Cirima*. Acipenseri цинь-хуань-юй affinis, sed distinguitur colore supra fusco-viridi, dorso laevi nec scutellato, abdomine albo, genis fusco-viride maculatis, rostro acuto, longitudine corporis. Os infra situm, pinna caudalis bifurca, angusta. Sceleton osseum. Caro albissima Acipenseriis цинь-хуань-юй sapore. Visceribus coctis gluten copiosissimum adipiscitur. Habitat in aquis profundioribus, fluvio flavo (хуань-хэ) et aliis Mongoliae atque Mantschuriae, prope locos saxosos. Sole oriente et occidente atque diebus obscuris super aquam emergit. Praedatur tertia luna.

Longit. 10—20 ped.

2. Вэй-юй, ху-юй, хо-юй, хуа-юй, май-юй. Caput, corpus, cauda piscis praecedentis сюнь-юй, sed rostro brevior, abdomine Siluri нянь-юй (*) dorso uno pinato. Os subtus hians. Sceleton osseum. Habitat in fluviis magnis.

3. Шао-юй. Corpus teres, cauda filiformis, geminata, longa. Habitat in magnis fluviis et stagnis.

4. Хай-ло-юй, чжао-лянь-юй, хэ-юй, фу-би-юй, фань-си-юй, ши-ли. Corpus latum, globosum, pinnis carnosis, dorso fusco-cinereo, abdomine albo, ore infra aperto, rostro falconis, oculis frontalibus, cauda longissima, articulata, scorpio-niformi, aculeata, homines occidere apta; sceleton cartilagineum. Caro sapidissima, blenorhoeam urethrae et febres miasmaticas sanans. Piscis hic altissime volans et toto corpore suo lapidibus adhaerere solet.

Longitudo usque ad 7—8 pedes.

5. Вань-ло-юй, фэй-юй. Corpus Cyprino ли-юй proprium, fusco-viridescens, pinnis alaeformibus, longioribus ad caudae apicem attingentibus. Caput album,

(*) Silurus Asotus.

rostro rubro. Habitat in Mare meridiano; profunde natans. Versus mare ab occidente advolat. Nocte numerosissimis gregibus altissime volans, praesertim tempestatibus antecedentibus.

6. Юй-ху, тугу-юй, мао-юй. Caput magnum, tigrinum; corpus dorso aculeis echineis, mortifere vulnerantibus vestitum. Habitat in Mare meridiano.

7. Хэ-тунь, хоу-и, гуй-и, чень-юй, чуй-гу-юй, ши-бао-юй. Corpus oblongo-ovale, longe-caudatum, dorso fuscum, fasciis discoloribus variegatum, abdomine albo, quod alienis corporibus sub tactu, vesicae adinstar inflatur, et piscis statim super aquam emergit. Habitat in maribus et magnis fluviis, praecipue in provinciis Су-чжоу, et хань-чжоу abundat. Caro sapidissima, adiposa, in hydrope, rheumatismo et helminthiasi perquam utilis.

C E T A C E A.

1. Corpus nudum, aliis rubrum, aliis fuscum, nonnullis albescens; abdomen magnum, sacciforme, propendens. Pedes quatuor, palmati ac tridigitati. Habitat in magnis fluviis et stagnis inter pylas conclusis. — In provinciae ху-шань locis: Линь-цзу et Цинь-си, atque provinciae хэ-нань in fluvio Сю-шуй maxime abundat. Simile animal in Mare australi habitans hominem-foeminam aemulat, ideoque nominatur жень-юй (piscis-homo); corpus ejus antrorsum nudum mammis praeditum, anthropomorphum postrorsum pisciforme, rufum, pilorum; per paria natans, in arbores ascendens, piscibus victitans. Edule et in medicina utile contra hydropes ac obstructions abdominales putatur. Appellatur тугу-юй, жень-юй, хай-эрр-юй.

2. Ну-юй, жень-юй, на-юй, та-юй, ся-юй praecedenti simile, pedibus anterioribus Simiae, posterioribus cani affinibus; in montium et arborum altitudines ascendere, atque avibus victitare solet. Longit. circa 8—10 pedes. Aliorum caro venenosa, aliorum edulis et medicinalis. Habitat in fluviis profundioribus provinciae шань-си.

3. Хай-тунь-юй, цзянь-тунь, цзянь-чжу, шуй-чжу, чжи-юй, чань-юй. Viviparum animal suem aemulans, viridi-fuscum pectore mammoso, foraminibus nasalibus amplis, frontalibus, aquam ore sumtam fonticuli alti adinstar ejaculantibus; Natant numerosissimis gregibus foemina duce, praecipue tempestate succedente, sumergendis et emergendis. Caro adiposa, salsa, insipida, odoris ingrati.— Adeps cum calce mixta pro navium pertusionibus, seu foraminibus liniendis ahibetur.

4. Ню-юй (Bos-piscis). Acipenseri propior corpore nigro-maculato, abdomine fusco-fasciato. Caro adipis stratis involucrata. Habitat in Mantschuriae fluvio кунь-тунь-цзянь. In medicina caro contra morbos epidemicos-epizooticos utilis censetur.

5. Цзяо-юй, ша-юй, цо-юй, це-юй, бо-юй, лю-юй. Viviparum. Totam corpus tuberculis lapideis punctatum, cauda longa, filiformi, aspera, corporis longitudine, capite ovali, rostro longo aliis serrato, aliis inermi praedito, naves pertundi apto. Oculi fusco-virides; genae rubescentes. Abdomen et dorsum pinnis praedita.—Caro sapidissima. Species ejus: Бай-ша seu Ля-ша distinguitur corpore canescente, cervo simili. Ху-ша corpore tigrino, maculis et fasciis nigris variegato. Хуань-лэй-юй differt abdomine duobus orificiis s. canalibus praedito, in quibus infantes ejus collocantur.

Longit. corporis cum cauda usque ad 10 poll.

Cute ad construendas vaginas varias ubique utuntur. Caro contra haemoptisiam, helminthiasin et physconias in medicina utilis aestimatur.

Pellis hujus animalis in Pekino saepe occurrit.



A D D E N D A

ICHTHYOGRAPHIAE CHINAE BOREALIS,

AUCTORE STEPHANO BASILEWSKY.

TRIGLA Linn. Cuv.

1. *Trigla Cuculus* (?) Linn. Corpus rubrum, squamis mediocribus obtectum, ad caudam attenuatum; dorso recto, sulco longitudinaliter utrinque spinoso exarato. Caput robustum, corpore latius, nudum, scabridum, fronte declivi, rostri apice exciso utrinque tribus scutellulis armato, supra vero excavato; occipitis margine posteriore valde exciso et angulis styloides, acutis, limitato; oculis magnis ad verticem remotis, marginibus supraorbitalibus elevatis atque excisis, antrosum prominentioribus et tri-scutellatis. Os amplum, dentibus maxillaribus minutissimis et setaceis armatum. Apertura branchialis ampla, membrana branchiostega sexradiata. Pinnae rubrae; dorsalis duplex, per totum fere corpus in sulco dorsali protracta, nec vero attingens ad caudam circa 2 pollices; parte anteriore ex 6 aculeis liberis constante et a nucha orta, posteriore vero strictiore et longa; pectorales usque ad corporis dimidium prolongatae, ossibus brachialibus ex lamina robusta triangulari spinosa formatis, insertae, tribus radiis inferioribus osseis, liberis et abbreviatis; abdominales pectoralibus valde breviores iisque postpositae; analis longa dimidio dorsalis respondens; caudalis postrorsum excisa.

Habitat in Mari provinciam *Shan-dun*'ensem alluente.

Longit. totius corporis 1 pedis.

BELONE Linn. Cuv.

2. *Belone esocina*. Chinensibus nominatur: Да-чжен-лянь-юй. Corpus squamis parvulis, deciduis tectum, dorso viridi, abdomine albo. Caput et rostrum Esocis Belone Linn. Pinnae breves; dorsalis et analis invicem oppositae et aequales, radiis primis paulisper elongatis; caudalis integra spatulata.

Habitat in Mari provinciam *Shandun*'ensem alluente.

Longit. corporis totius 1 pedis et 7 poll.

— *rostri 4 $\frac{1}{2}$ poll.*

3. *Belone microstoma*. Corpus squamis rotundatis, parvis, in dorso albis fusco-marginatis, in abdomine flavescenti-albis vestitum. Caput *Esocis Brasiliensis* Linn. Maxilla superiore brevi, lanceolata, inferiore longissima, oris apertura triangulari, angusta, dentibus maxillaribus minutissimis. Pinnae breves; dorsalis et analis oppositae et aequales; caudalis integra; abdominales postrorsum valde remotae.

Habitat Mari provinciam *Shan-dun*'ensem alluente.

Longit. corporis totius 9 $\frac{1}{2}$ poll.

— *maxillae infer. 1 $\frac{1}{2}$ poll.*

PLEURONECTES Linn.

(*Platessa* Cuv).

4. *Platessa bicolorata*. Chinesibus nominatur Шу-цзянь-юй. Corpus laevissimum oblongo-ovale nudum; supra fuscum, linea laterali media designatum, a capite usque ad corporis dimidium serie longitudinali ossea sex-tuberculosa sub dorso

praeditum; subtus album, linea laterali obliqua, antice superiore, postrorsum vero inclinata. Caput acuminatum, nudum, parvum, oculis magnis, in dextro latere situs. Os angustum, supra hians, labio superiore mobili protractili, dentibus maxillaribus parvulis, setaceis, numerosissimis. Pinnae strictae,—dorsalis et analis in medio dilatatae; prima ab oculis proveniens, secunda post abdominales orta, utraque ad caudam propagata; pectorales et abdominales parvae; caudalis spatulata ab anali et dorsali intervallo aequali disjuncta.

Habitat in Mari provinciam *Shan-dun*ensem alluente.

Longitudo secundum lineam rectam ab apice capitis ad caudae apicem $6\frac{1}{4}$ *poll.*

Latitudo maxima 4 *poll.*

(S o l e a Cuv.).

✓ 5. *Solea fasciata*. Sinensibus nominatur: *xya-uoy-uzumt-ioi*. Corpus oblongo-ovale, squamis minutissimis, laevibus ovalibusque vestitum, a superficie superiore fasciis transversis et albis et fuscis alternatim coloratum, inferiore vero album (superficie), linea laterali recta et media signatum pinnis angustis albo et fusco-fasciatis, dorsali et anali ob ore ortis atque postrorsum in caudalem acuminatam terminatis. Caput ovale, obtusum, oris fissura exigua, maxillis subaequalibus paulisper arcuatis, dentibusque minutissimis armatis, oculis in latere dextro, postrorsum et deorsum anguli oris situs, orificio nasali tubuloso et pertuso. Pinnae pectorales rudimentariae.

Habitat in Mari provinciam *Shan-dun*ensem alluente.

Longit. 8 *poll.*

Latit. $3\frac{1}{4}$ *poll.*

6. *Solea anonyma*. Corpus oblongo-ovale, squamis laevibus parvulis rotundalis tectum; color (sub vita incertus) sub morte supra grisco-albicans, infra albo-flavescens, in utraque superficie linea laterali et media. Caput acuminato-ovale, ore curvato exiguo deorsum et postrorsum sito, labio superiore prolongato et falcato, maxillarum dentibus marginalibus minutissimis, oculis sinistris minutissimis oris angulo superpositis. Pinnae angustissimae, dorsalis a capitis apice, analis a mento provenientes et postrorsum caudali conjunctae; pectorales rudimentariae.

Habitat ibidem.

Longit. $5\frac{1}{2}$ poll.

Latit. $1\frac{1}{2}$ poll.

T E T R O D O N Linn.

7. *Tetrodon Basilevskianus*. Corpus nudum, adiposum, teres, crassum, supra fusco-viridescens et aculeis minutissimis vix ex integumentis crassis emergentibus punctatum, infra album, aculeusculis fere sub cute occultis, ad latera et caudam attenuatam laeve. Caput truncatum, horizontale ore angusto, labiis carnosis, dentibus duobus superioribus totidemque inferioribus robustissimis, latisque armato, lingua crassa, carnosae, oculis parvulis, branchiis sub cute occultis, apertura branchiali angusta, postrorsum hiante, ante pinnas pectorales sita. Pinnae abdominales nullae; dorsalis brevis ad caudam remota, anali paulo anteposita. Caudalis integra. Vesica natatoria ampla, uniloba. Ossa cartilaginea.

Habitat in Mari provinciam Чжу-ли, тлян-цзинь prope alluente. Chinensibus appellatur: *хэ-моу-юй*. Rarissime versus Pekinum advehitur.

Longit. corporis totius 1 pedis et $1\frac{1}{2}$ poll.

Pectoris circumferentia $8\frac{1}{2}$ poll.

BALISTES Linn.

8. *Balistes Unicornu*. Chinensibus appellatur: *Сунг-эунг-юй*. Corpus compressum, nudum, ovale-oblongum, cinereo-viridescens, integumentis asperis, crassis vestitum. Caput compressum, conico-oblongum, declive, ore angustissimo, utraque mandibula 4-dentata: dentibus incisoribus lamelliformibus, quorum inferiores, praecipue intermedii, latiores, reliqui acuminati. Oculi magni; nares tubulosae; apertura branchialis occulta, sed sulco transversali et foramine tubuloso designata. Pinnae molles; abdominales nullae; thoracicae breves et angustae, aperturae branchialis postrorsum et inferne sitae; dorsalis unica, oblonga, anali opposita et aequalis. Cauda recta et stricta. Cornu capitis osseum, lateribus serratum, $1\frac{1}{2}$ pollices longum, inter oculos situm, verticale, cujus dorsum postrorsum sulco profundo exaratum.

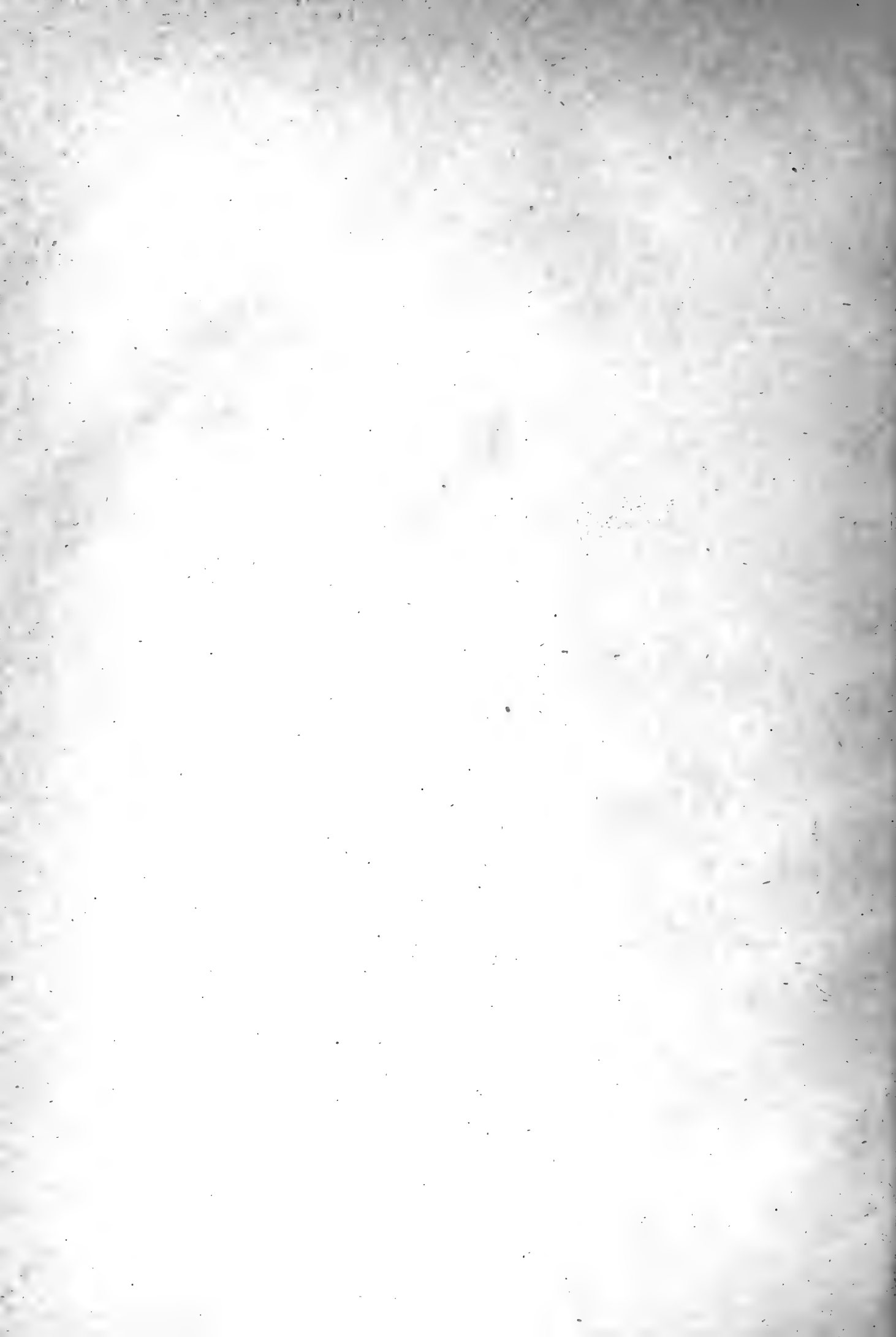
Habitat in Mari provinciam *Shan-dun*'ensem alluente.

Longit. totius corporis $10\frac{1}{4}$ pedum.

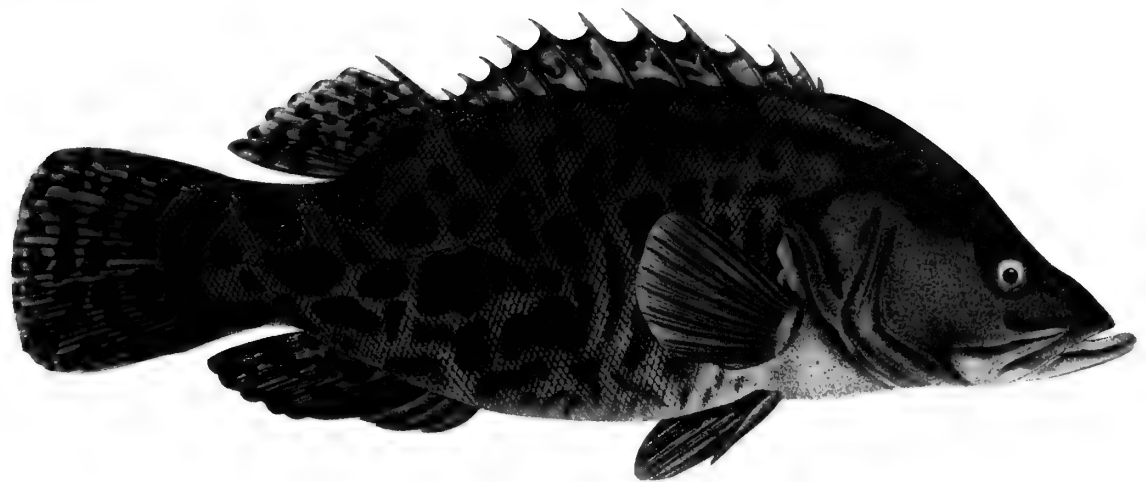
Latitudo maxima $3\frac{1}{2}$ poll.

Longit. capitis a cornu usque ad apicem $2\frac{5}{4}$ poll.

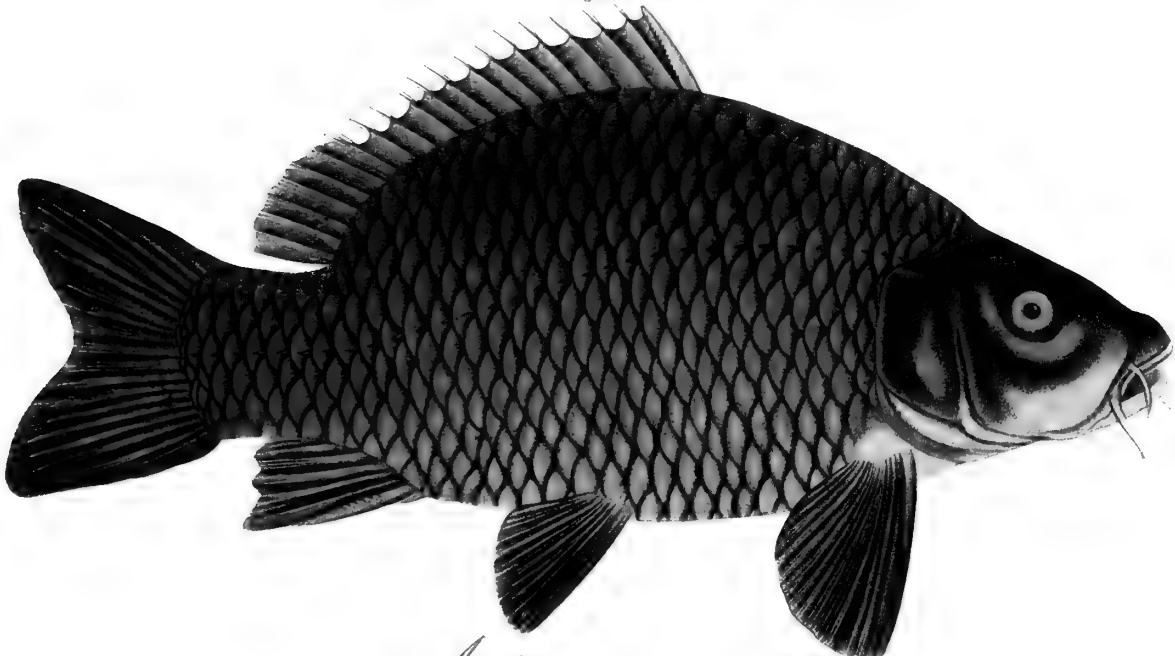




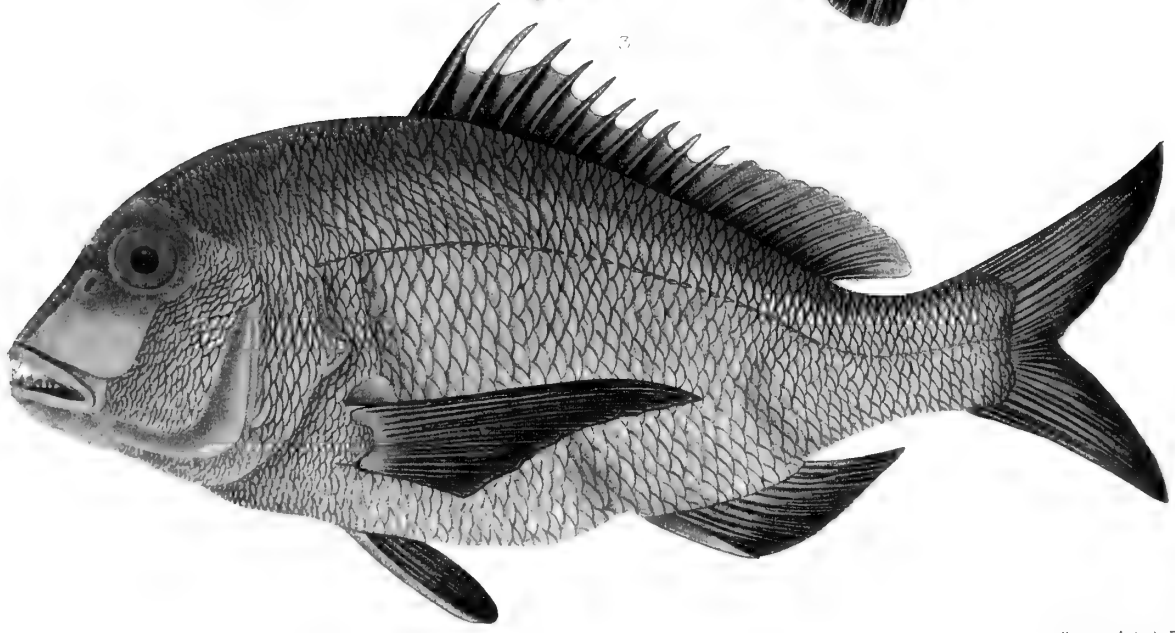
1



2



3



1 Perca Chua-tsi. 2 Cyprinus obesus 3 Sciaena Ten-lo

Gravé par M. de Bachmann





1 Perca Chuan-tsi. 2 Apterigia nigromaculata 3. Cyprinus chinensis

Chromoth. de Bachmann



Chromolith. de Bachmann

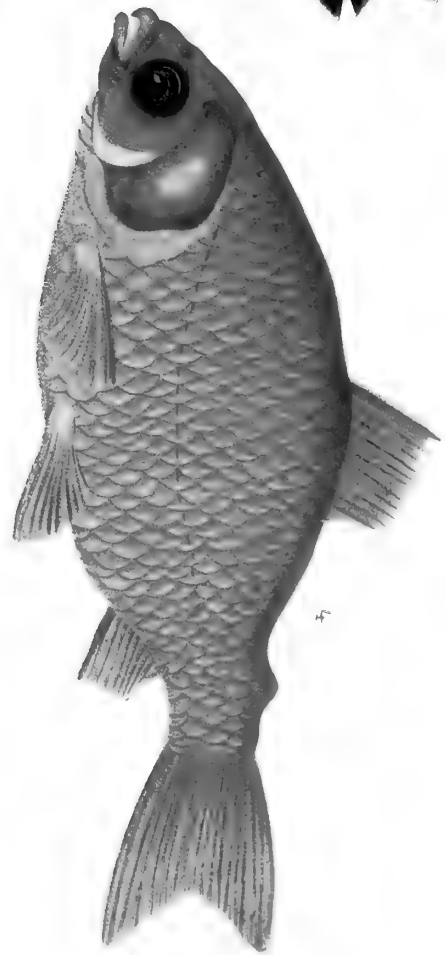
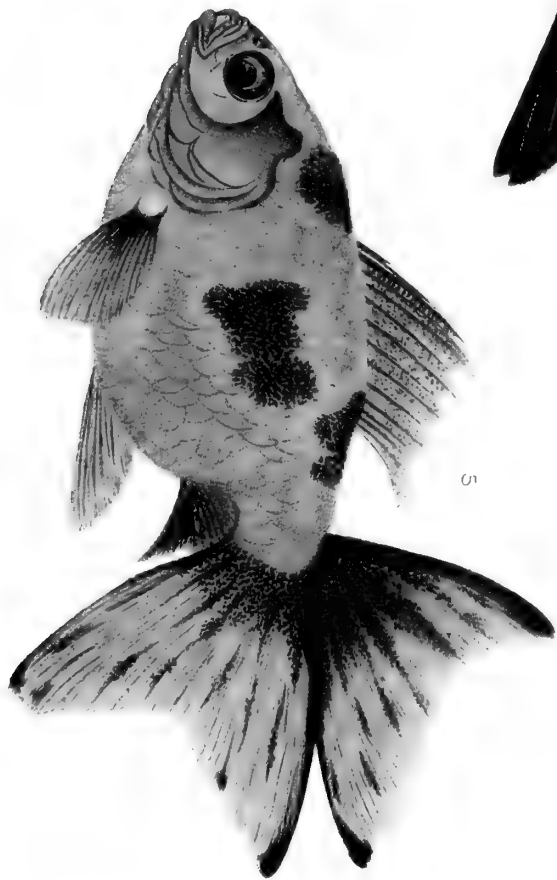
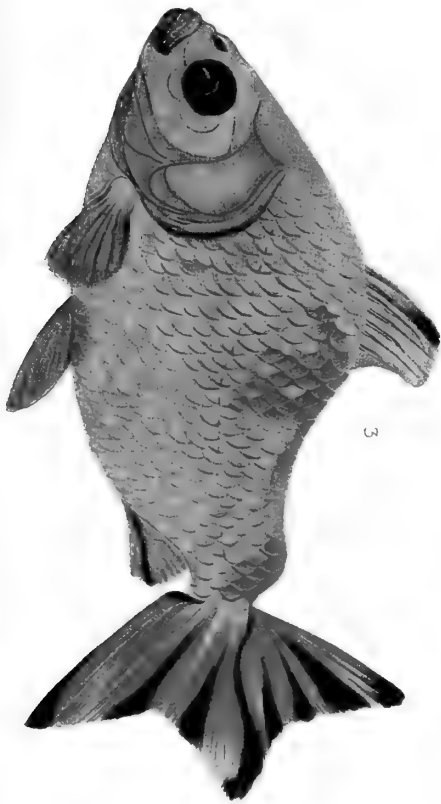
1. *Pagrus magrocephalus*. 2. *Muraena pekinensis*. 3. *Carassius pekinensis*. 4. *Silurus Asotus*





Chromolith de Bachmann

1. *Leuciscus teretiusculus*. 2. *Leptocephalus mongolensis*. 3. *Mugil So-iuy*.



Chromolith de Bachmann

1-3. Varietates *Cyprini aurati*. 4. *Cyprinus auratus*. 5. *Cyprinus quadrilobatus*

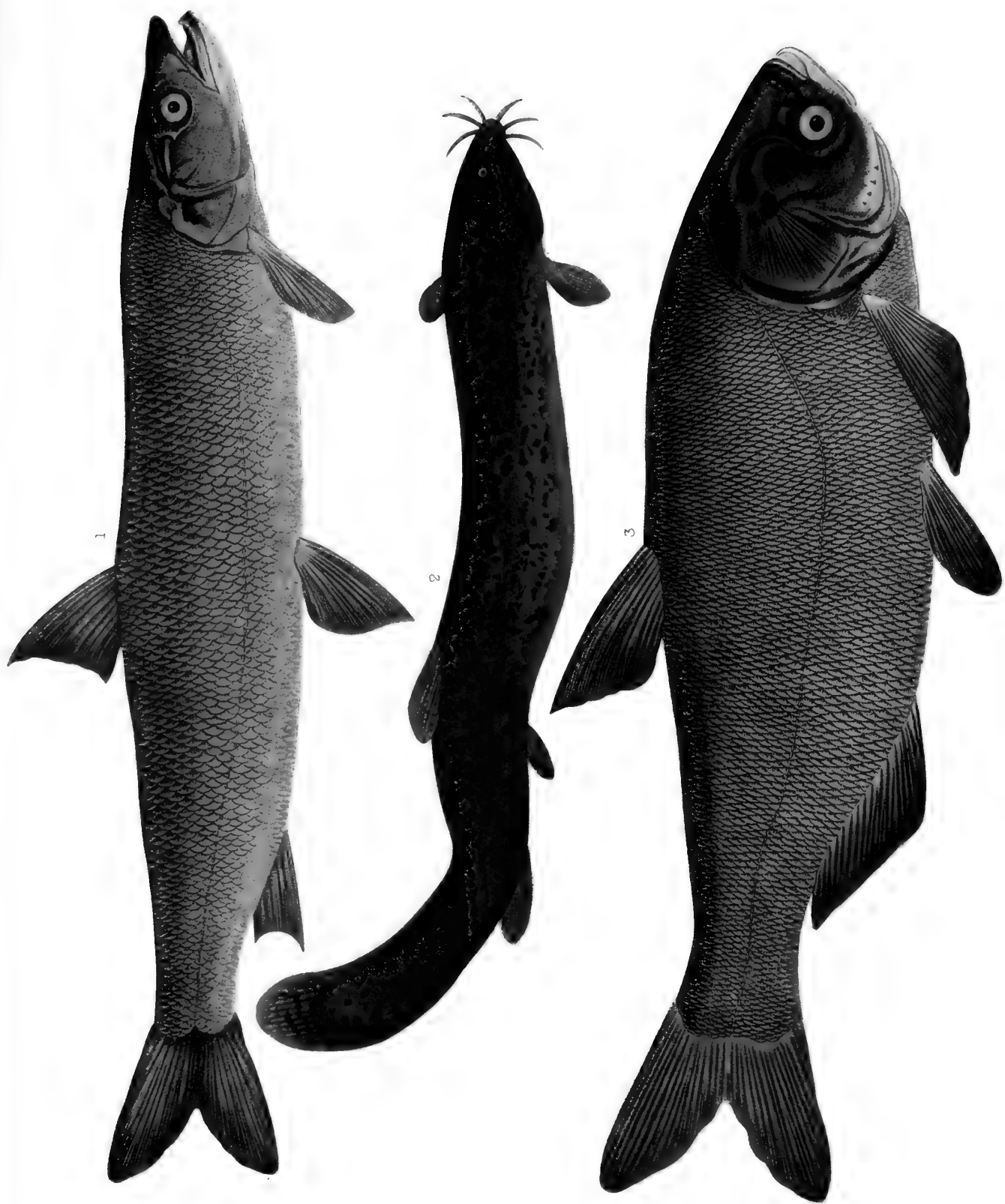




1. *Leuciscus Aethiops*. 2. *Abramis pekinensis*

Chromolith de Bachmann

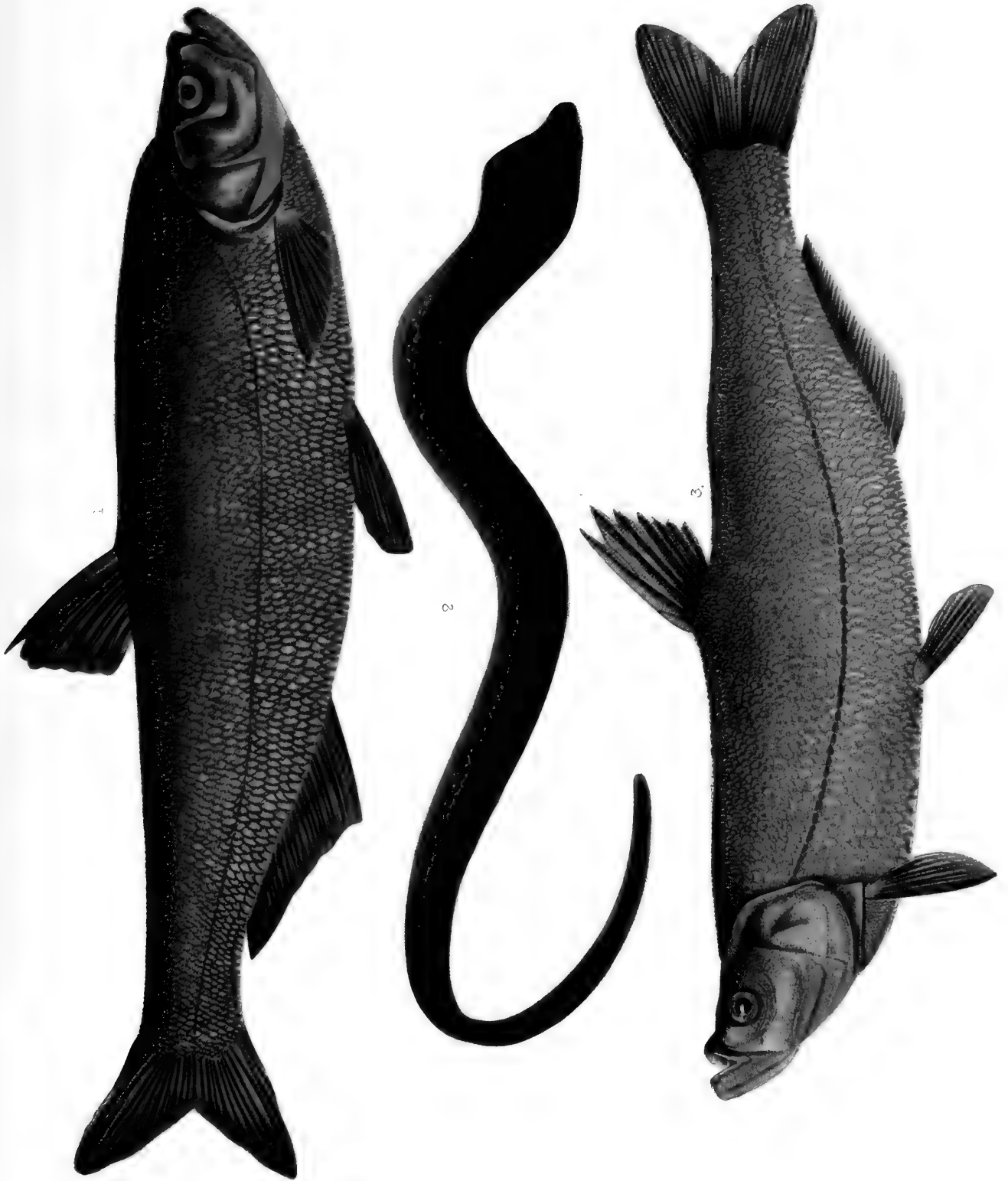




Chromolith de Bachmann

1 *Nasus dauricus* 2 *Cobitis decemcirrosus* 3 *Cephalus mantschuricus*





1 *Culter erythropterus*. 2 *Apterigia saccoularis*. 3 *Culter Alburnus*.

Chromolith de Bachmann



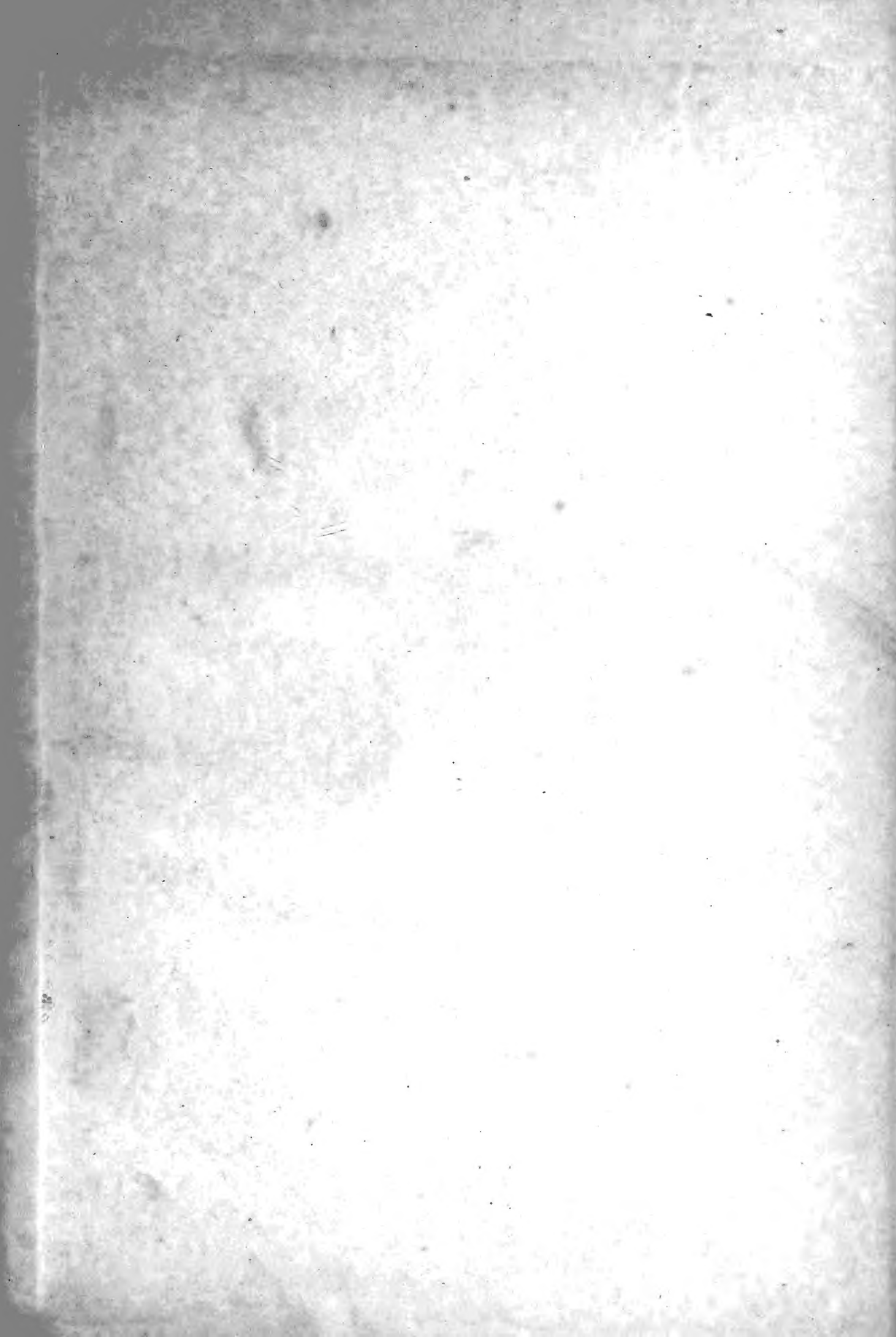
1. *Silurus calvarius* 2. *Carassius coeruleus* 3. *Ophicephalus pekinensis*

Gravé par M. de B.









CALIF ACAD OF SCIENCES LIBRARY



3 1853 00018 8552